

PROGRAM ROZVOJE OBCE KOSTELEC



na období 2016 – 2025

Aktualizace: Prosinec 2021

OBSAH

Úvod	3
A Analytická část	4
A.1 Charakteristika obce	4
1. Území.....	4
2. Obyvatelstvo	6
3. Hospodářství	10
4. Infrastruktura.....	12
5. Vybavenost.....	14
6. Životní prostředí	19
7. Správa obce	22
B Návrhová část	29
B1 Strategická vize	29
B2 Programové cíle.....	30
B 3 Programová opatření.....	30
B 4 Rozvojové aktivity – doplnit po projednání.....	33
B 5 Podpora realizace programu.....	50
1. Monitorování průběhu realizace programu rozvoje obce	50
2. Aktualizace programu rozvoje obce.....	50
3. Financování realizace programu rozvoje obce.....	50

ÚVOD

Program rozvoje obce Kostelec (PRO) je **základním plánovacím dokumentem**, který napomáhá efektivně využívat finanční prostředky z vlastního rozpočtu a zaměřit se k získávání dotací až po skutečné provedení plánovaných zájmů obce.

V Programu rozvoje obce Kostelec jsou zakotveny rozvojové priority obce na období 2016 až 2025. Smyslem tvorby dokumentu bylo formulovat představy o budoucnosti obce včetně navržení aktivit, které pomohou tyto představy dosáhnout.

Pro vlastní tvorbu dokumentu byly použity informace a podklady získané ze statistických dat, z komunitního plánování konaného dne 14. 10. 2015, z dotazníkového šetření občanů obce, z šetření prováděného mezi zájmovými sdruženími působícími na území obce a z pracovních jednání zastupitelů obce.

SCHVALOVACÍ DOLOŽKA

Program rozvoje obce Kostelec schválilo v souladu s § 84 odst. 2 písm. a) zákona č. 128/2000 Sb., o obcích, v platném znění, Zastupitelstvo obce Kostelec.

Datum schválení: 28. 12. 2015

Číslo usnesení: 11/13/2015

Zpracovala Ing. Marcela Měšťánková, Ph.D., zastupitelka obce Kostelec

Listopad 2015

Aktualizace: Prosinec 2021

Zpracoval Ing. Radim Matyáš., odborný konzultant

Datum schválení: 13. 12. 2021

Číslo usnesení: 25/26/2021

A ANALYTICKÁ ČÁST

A.1 CHARAKTERISTIKA OBCE

1. Území

1.1 Poloha

Obec Kostelec se nachází v jihovýchodní části Jihomoravského kraje asi 3 km severovýchodně od města Kyjova. Administrativně spadá do správního obvodu ORP Kyjov. Kostelec leží na rozhraní Kyjovské pahorkatiny, která sem zasahuje z jihu a úpatí Chřibů v severní části území. Obec je tvořena jedním katastrálním územím o rozloze 509 ha. Charakter krajiny je převážně zemědělský, podíl orné půdy činí 77%. Nejvýznamnějším vodním tokem je potok Malšinka pramenící v severním cípu katastru obce, který se pak vlévá ve městě Kyjově do řeky Kyjovky. Obec se nachází v blízkosti historického a přirozeného centra regionu, města Kyjova – 3km. Další větší město Hodonín je vzdáleno 22 km a město Uherské Hradiště 29 km. Krajské město Brno se nachází ve vzdálenosti 62 km od Kostelce.

1.2 Historické souvislosti

Kostelec dostal pravděpodobně jméno podle románského kostela stojícího na návrší nad obcí. Jedná se o kostel sv. Václava postavený z románských pálených cihel údajně dovezených až z Říma. Byl postaven asi v letech 1030–1050 a jedná se pravděpodobně o nejstarší stavbu z cihel z té doby a v takové celistvosti v našich zemích.

Kostelec je osada velmi stará. První písemná zmínka o něm je ve známé listině olomouckého biskupa Jindřicha Zdíka z r. 1131. Obec náležela spytihněvskému kostelu, ale později se stává statkem biskupským. Zdá se, že Kostelec měl do 13. století větší význam než v dobách pozdějších. Svědčily by pro to sporé zprávy o kostelecké tvrzi, kde se konaly i soudy. V Kostelci bylo roku 1654 pět pustých gruntů a deset podsedků. Obydlených podsedků bylo čtrnáct. Příčinou bylo zpusťování kraje za vpádu mařarských Bočkajovců, od r. 1605 cholera a vystěhování nekatolíků, kteří odmítli přijat katolickou víru.

V 17. století se usazuje v držení Kostelce rodina Görczů z Asteinu. Při této příležitosti bylo kostelecké léno popsáno. Tvořila jej tvrz a ves Kostelec s obyvateli. K lénu náležel dále poplužní dvůr, louka, tři vinohradní hory, kromě toho jiný vinohrad náležející od starodávna k tvrzi, dva rybníky při mlýně, háj a zahrada v manských gruntech. Z této doby pochází také stará pečeť, na které je zobrazena tvrz a kostel ve své původní podobě.

Obrázek č. 1: Stará pečeť obce Kostelce



Po neúspěšném hospodaření se rodina Görczova roku 1731 s Kostelcem rozloučila. Zikmund Mikuláš Görcz prodal Kostelec baronu Amandu Petřvaldskému z Petřvaldu.

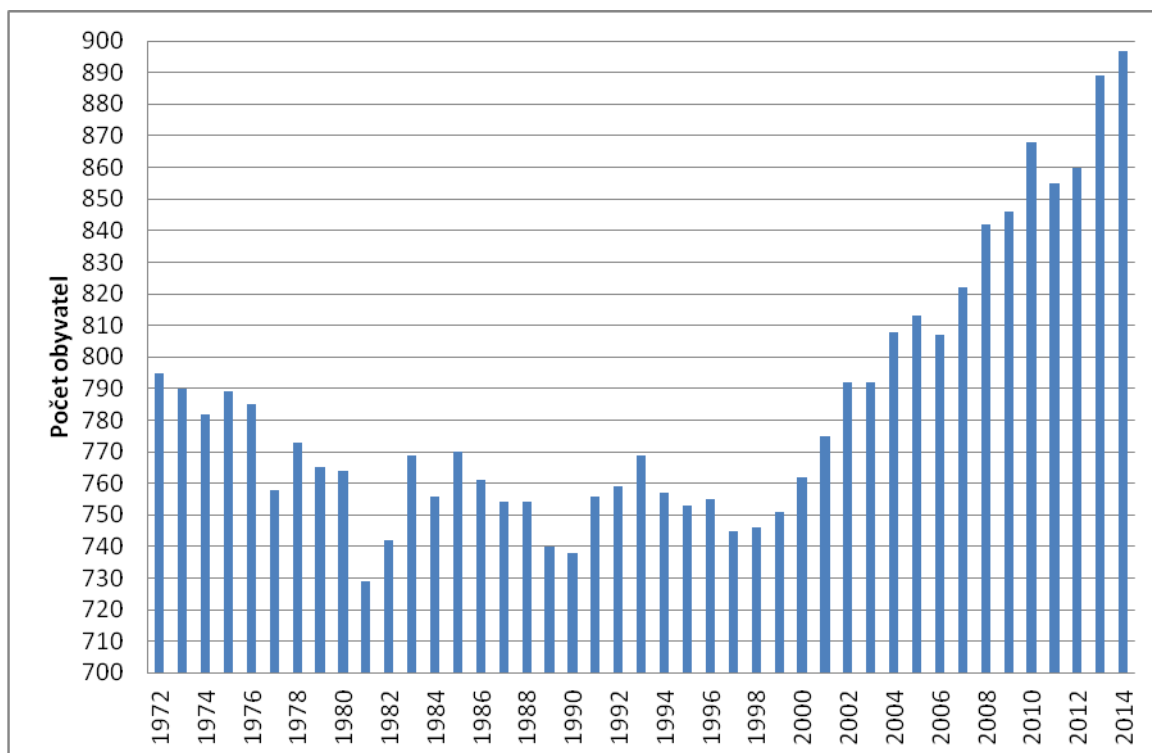
Devatenácté století se neslo ve znamení řady změn, mezi něž patřilo také zrušení biskupských lén. Statek i se zámkem měnil často majitele a byl také pronajímán. Posledním nájemcem byl Němec Seidl, který bydlel na zámku ve Ždánicích. V roce 1945 byl velkostatek jako německý majetek zkonfiskován a půda rozdělena především těm drobným zemědělcům, kteří na velkostatku dříve pracovali. Po roce 1948 byla budova zámku využívána k nejrůznějším účelům od skladiště materiálu až po sídlo MŠ. Po roce 1989 je zámek využíván soukromými firmami. V dnešní době je zámek v soukromém vlastnictví.

2. Obyvatelstvo

2.1 Demografická situace

Vývoj počtu obyvatel obce Kostelec se pohyboval v průběhu let 1972 až 2014 mezi počtem 730 až téměř 900 obyvatel. V 70. a 80. letech se projevoval migrační úbytek, od 90. let po současnost naopak dochází k migračnímu přírůstku (nejvíce lidí se přistěhovalo do obce v letech 2001-2008). Především díky zvýšené míře přistěhovaných, kdy Kostelec se jeví jako velmi dobrá lokalita pro bydlení především kvůli blízkosti města Kyjova, se počet obyvatel obce blíží již k hranici 900 obyvatel.

Graf č. 1: Vývoj počtu obyvatel obce Kostelec v letech 1972 - 2014

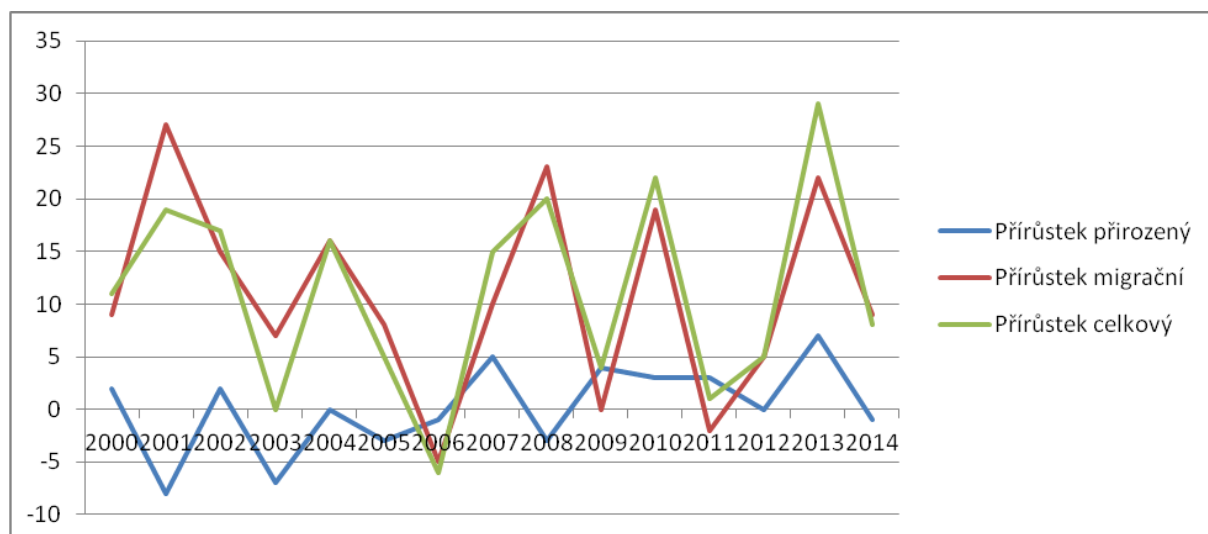


Pramen: <https://www.czso.cz/csu/czso/databaze-demografickych-udaju-za-obce-cr>

2.2 Vztah migračního a přirozeného přírůstku

Z následujícího grafu je zjevné, že přirozený (rozdíl mezi počtem narozených a zemřelých obyvatel) i migrační (rozdíl mezi počtem přistěhovaných a odstěhovaných obyvatel) přírůstek byl v obci v uplynulém období velmi významný. Obec proto ve své rozvojové strategii významně zohledňuje potřeby svých občanů. Celkový přírůstek obyvatelstva byl v posledních letech kladný.

Graf č. 2: Vývoj migračního a přirozeného přírůstku v letech 2000 - 2014



Pramen: <https://vdb.czso.cz/>

Podíl žen a mužů mezi obyvateli obce je zhruba vyrovnaný, v souladu s demografickými trendy v nejvyšších věkových kategoriích převažují ženy, zatímco u nejmladších skupin je o něco málo víc chlapců. Obyvatelstvo nad 65 let věku tvoří zhruba 15 % z celkového počtu. Průměrný věk činil k 31. 12. 2014 hodnotu 39,6.

Tabulka č. 1: Struktura obyvatel podle věku a pohlaví

Rok	Počet obyvatel celkem	v tom podle pohlaví		v tom ve věku (let)			Průměrný věk
		muži	ženy	0-14	15-64	65 a více	
2007	822	417	405	133	583	106	38,5
2008	842	426	416	136	605	101	38,4
2009	846	432	414	139	601	106	38,7
2010	868	436	432	148	612	108	38,7
2011	855	432	423	150	596	109	39,0
2012	860	435	425	157	595	108	38,8
2013	889	451	438	168	602	119	38,8
2014	897	457	440	168	598	131	39,6
2015	908	464	444	167	604	137	40,0
2016	915	471	444	166	608	141	40,1
2017	909	472	437	158	603	148	40,9
2018	898	465	433	162	585	151	41,0
2019	889	463	426	154	579	156	41,6
2020	888	465	423	155	569	164	41,5

Pramen: <https://vdb.czso.cz/>

Podle posledního sčítání lidu z roku 2011 v obci dominují především osoby vyučené a se středním odborným vzděláním bez maturity, dále pak s úplným středním vzděláním s maturitou. Podíl osob s pouze základním vzděláním tvořil 20,60 % obyvatel, vysokoškolské vzděláním dokončilo 10,80 % obyvatel.

Tabulka č. 2: Struktura obyvatel podle dosaženého vzdělání

		Celkem	muži	ženy
Obyvatelstvo ve věku 15 a více let		694	347	347
z toho podle stupně vzdělání	bez vzdělání	2	2	0
	základní včetně neukončeného	143	39	104
	střední vč. vyučení (bez maturity)	277	172	105
	úplné střední (s maturitou)	166	80	86
	nástavbové studium	12	4	8
	vyšší odborné vzdělání	11	5	6
	vysokoškolské	75	41	34

Pramen: <https://vdb.czso.cz/>

2.3 Sociální situace

Z hlediska sociální problematiky se na území obce nejvíce projevuje nedostatečná nabídka zaměstnání v místě a s tím související nutnost dojíždění.

V obci Kostelec má většina obyvatel národnost českou, objevuje se tu i několik dalších národností, a to národnost romská, vietnamská, slovenská.

V obci se nenachází žádná tzv. sociálně vyloučená lokalita, pouze na návsi před místním pohostinstvím se pravidelně schází skupinka nezaměstnaných osob. Podíl obyvatel bez zaměstnání nebo tzv. sociálně nepřizpůsobivých není tak vysoký, aby obec musela zasahovat nad rámec daný zákonem.

2.4 Spolková činnost

V obci Kostelec funguje řada organizací, které se podílejí na kulturním, zájmovém, sportovním dění. Jde o následující organizace:

Sbor dobrovolných hasičů, který vznikl již v roce 1942 a má kolem 45 členů, každoročně pořádá např. fašankovou obchůzku, sběr železného odpadu, stavění máje, soutěž ve stolním tenise. Další činností hasičů je zajištění bezpečného průchodu obcí při hodech a lampiónovém průvodu. Mimo společensko - kulturní činnosti se hasiči věnují svému původnímu poslání, tedy pravidelné přípravě techniky i mužstva na případný zásah při hašení požáru v regionu, čištěním obce při případných záplavách, apod.

Fotbalový klub *SK Kostelec* má zhruba 95 členů, z toho mládeže do 18 let asi 48. Mužstvo mužů hraje okresní přebor, žáci a přípravka hrají okresní soutěž. Finanční zajištění klubu, kromě dotací z obecního úřadu, pomáhá zajišťovat i výtěžek z koštu vín, který klub pořádá každoročně v březnu v místním kulturním domě. Součástí koštu je i tradiční ocenění nejlepších vinařů Kotelce.

Občanské sdružení Volnočas bylo založeno na jaře roku 2008 za účelem smysluplného využití volného času dětí a mládeže v obci. Sdružení má od počátku 12 členek, pro děti, rodiče i ostatní občany pořádá několik hojně navštěvovaných akcí, např. pálení čarodějnic, dětský karneval, společenský ples, hledání skřítky Podzimníčka a další svým rozsahem menší aktivity.

Junák - český skaut vyvíjí v Kostelci činnost přerušovaně už od dob první republiky. Novodobá historie skautingu v obci sahá do roku 1982, po obnovení skautingu v roce 1989 se

z ní stal oficiální skautský oddíl. Skauti pravidelně roznášejí občanům Betlémské světlo, účastní se charitativní akce Květinový den, jejíž výtěžek jde na výzkum rakoviny. Pořádají tábory, putovní i příměstské, různá soutěžní odpoledne, účastní se skautských závodů, pořádají výpravy do přírody ve všech ročních obdobích, cyklovýlety, soutěže v obrovské škále sportovních odvětví, pořádají kulturní akce, atd. V Kostelci působí v Junáku zhruba 35 dětí v pěti skautských družinách (skupinách).

Národopisný soubor Kosteláci funguje od roku 2007 a má kolem 23 členů. Kosteláci vystupují na folklórních akcích v tradičních lidových krojích a účastní se řady akcí, např. dožínky, hody, setkání Kostelců, na slavnostním žehnutí nových vín, při oslavách vzniku republiky, tradičně na zpívání u vánočního stromu či na soukromých akcích.

ZO AVZO Kostelec (Základní organizace Asociace Víceúčelových Základních Organizací) je zaměřena především na střelecký sport. Pro sportovní střelbu byla vybudována střelnice a bylo postaveno celkem 8 střeleckých boxů. ZO AVZO Kostelec zabezpečuje střelecké soutěže, pořádá sportovní den pro děti na ukončení školního roku, apod.

Aerobik Kostelec - počátky této volnočasové aktivity sahají do roku 2003, kdy paní Zdena Horáková založila kroužek aerobiku a gymnastiky pro dívky. Od založení do současnosti docházelo do aerobiku 116 děvčat ve věku 5 - 14 let z Kostelce i širokého okolí, které cvičí ve třech až čtyřech závodních skupinách. Každoročně jezdí na jarní víkendové soustředění, po kterém následuje série závodů Aerobic tour, Děti fitness, ze závodů pravidelně vozí medaile a poháry. Navíc děvčata často vystupují na veřejnosti na společenských i sportovních akcích.

Základní organizace Českého zahrádkářského svazu v Kostelci má kolem 18 členů. Svaz organizuje ochutnávku vín na plesech, jsou realizovány prohlídky sklepů, atd.

Myslivecké sdružení Hubert Kostelec vzniklo v roce 2003. Výměra jeho honitby činí 1539 ha, nachází se na katastru obcí Kostelec, Moravany, Hýsly, Čeložnice a Kelčany a jedná se o honitbu polní. Spolek má 20 členů a 5 dalších členů ve spolku hostuje. Kulturní činnost spolku spočívá v pořádání lednového mysliveckého plesu v kulturním domě v Kyjově a v březnové spolupráci na přípravě Okresní myslivecké přehlídky trofejí na témže místě. Pracují také na poli osvěty, pro děti v základních školách pořádají přednášky o myslivosti s ukázkami práce loveckých psů. Další úrovní práce sdružení je péče o krajinu a zvěř.

V sousedních Čeložnicích od roku 2007 působí ženský pěvecký sbor *Zpěvulenky*, z 12 jeho zpěvaček je šest z Kostelce. Sbor zpívá lidové i umělecké písně, moravský folklór i duchovní hudbu.

Mezi aktivity, které jsou nevelké rozsahem, ale přesto stojí za zmínku, je např. *cvičení pro ženy* v tělocvičně místní školy, *kurzy zdravého vaření* v jídelně základní školy, *šerm a ping pong* v sále kulturního domu, od poloviny roku 2015 *taneční kurzy pro dospělé*. V obci přibývá muzikantů – absolventů Základní umělecké školy v Kyjově.

Při farním kostele působí *Kostelecká schůlička*, která se začala scházet v roce 2006, kdy chtěly maminky s dětmi oživit mši svatou pro děti. Postupně se zapojovali další hudebníci a zpěváci, takže v současné době počet členů vzrostl na více než 20. Kostelecká schůlička připravuje různá hudební pásma, se kterými vystupuje nejen v Kostelci, ale i na Kyjovsku, Veselsku a Přerovsku.

Zastupitelstvo obce zřídilo *Výbor pro kulturu a sport*, který mimo jiné organizuje vítání občánků v obci, jubilejní svatby, navštěvuje občany při jejich životních výročích

a zabezpečuje různé společenské akce obce. Členy tohoto výboru jsou zástupci jednotlivých zájmových sdružení z Kostelce.

3. Hospodářství

Z hlediska funkčnosti se v území obce Kostelce uplatňuje především funkce obytná s funkcí zemědělskou, menší význam má v současnosti funkce výrobní. V minulosti zemědělský výrobní areál se postupně změnil na areál se smíšenou funkcí či s funkcí výrobní ve více sektorech.

Držba půdy je rozdělena mezi soukromě hospodařící subjekty. Struktura zemědělského půdního fondu je v řešeném území dlouhodobě stabilizována. Rostlinná výroba je zaměřena na pěstování technických plodin – řepka, slunečnice, obilnin, zejména pšenice, ječmen, ovocnářství na úrovni drobnopěstitelů a vinařství. V katastru obce je registrováno 6 viničních tratí (Nová hora, Vinohrádky, Stará hora, Pod kostelem, Křakov a Klíny).

3.1 Ekonomická situace

Podle údajů Českého statistického úřadu se v obci nacházelo k 31. 12. 2014 celkem 196 ekonomických subjektů - 29 právnických osob (z toho 13 obchodních společností) a 167 fyzických osob (z toho 144 živnostníků). V evidenci zemědělského podnikatele je vedeno celkem 6 subjektů (<http://eagri.cz/public/app/SZR/EZP>).

Tabulka č. 3: Podnikatelské subjekty podle právní formy

	Registrované podniky		Podniky se zjištěnou aktivitou	
	2014	2020	2014	2020
Celkem	196	207	120	118
Fyzické osoby	167	172	100	94
Fyzické osoby podnikající dle živnostenského zákona	144	158	84	82
Fyzické osoby podnikající dle jiného než živnostenského zákona	17	9	12	3
Zemědělství podnikatelé	6	5	4	9
Právnické osoby	29	16	20	14
Obchodní společnosti	13	-	12	-
akciové společnosti	1	-	1	-
Družstva	-	-	-	-

Pramen: <https://vdb.czso.cz/>

Následující tabulka zobrazuje zaměření podnikatelských subjektů v Kostelci k 31. 12. 2014.

Tabulka č. 4: Podnikatelské subjekty podle převažující činnosti

	Registrované podniky		Podniky se zjištěnou aktivitou	
	2014	2020	2014	2020
Celkem	196	207	120	118
Zemědělství, lesnictví, rybářství	9	10	5	6
Průmysl celkem	40	40	29	27
Stavebnictví	28	33	18	16
Velkoobchod a maloobchod; opravy a údržba motorových vozidel	40	40	20	23
Doprava a skladování	5	7	5	6
Ubytování, stravování a pohostinství	5	9	3	6
Informační a komunikační činnosti	2	3	1	2
Peněžnictví a pojišťovnictví	12	1	7	-
Činnosti v oblasti nemovitostí	2	2	1	-
Profesní, vědecké a technické činnosti	14	17	8	10
Administrativní a podpůrné činnosti	-	1	-	-
Veřejná správa a obrana; povinné sociální zabezpečení	2	2	2	1
Vzdělávání	2	1	1	1
Zdravotní a sociální péče	2	1	1	1
Kulturní, zábavní a rekreační činnosti	2	4	2	4
Ostatní činnosti	23	25	13	13

Pramen: <https://vdb.czso.cz/>

Co se týče komerčních služeb v obci, je nabídka poměrně malá, především kvůli blízkosti a snadné dostupnosti Kyjova, kde se veškeré potřebné služby nacházejí. Narůstající počty supermarketů a obchodních center jsou pro mnoho lidí přitažlivější i přesto, že je třeba do nich dojíždět.

V obci se nacházely dvě prodejny potravin a smíšeného zboží – jednu provozoval řetězec Hruška (v polovině roku 2015 však ukončil svou činnost) a druhou vietnamská rodina Ho egu en inh, která má pronajatu i budovu bývalého pohostinství.

Restaurační zařízení, které má i kapacitu pro pořádání rodinných oslav, je v Penzionu Pod Lípami, kde je i možnost ubytování (v průběhu roku 2015 je však penzion nabízen k prodeji). Druhé restaurační zařízení v Kostelci funguje pouze sezónně (v létě je otevřen na návsi Restaurant Hanoi provozovaný výše zmíněnou vietnamskou rodinou). U místního fotbalového hřiště je především v době sportovních utkání otevřen menší bufet.

Další možnost ubytování v obci nabízí Areál Pod sklepy ležící v oblasti zvané Stráně. Kapacita penzionu je 36 lůžek v 16-ti pokojích. V blízkosti penzionu se nachází vinné sklepy.

V centrální části obce má svou pobočku Česká pošta. Na začátku obce se nachází čerpací stanice.

Informační centrum v obci není – nejbližší se mohou turisté obrátit na Informační centrum v Kyjově.

3.2 Trh práce

Ministerstvo práce a sociálních věcí počínaje lednem 2013 přešlo na nový ukazatel registrované nezaměstnanosti v ČR s názvem Podíl nezaměstnaných osob, který vyjadřuje podíl dosažitelných uchazečů o zaměstnání ve věku 15–64 let ze všech obyvatel ve stejném věku. Tento ukazatel nahrazuje doposud zveřejňovanou míru nezaměstnanosti.

Podíl nezaměstnaných osob k 31. 12. 2014 činil v okrese Hodonín 10,4 %. Náš okres byl tak na devátém místě v republice podle podílu nezaměstnaných na počet obyvatel.

V Kostelci činil k 31. 12. 2014 podíl nezaměstnaných osob 8 %. V rámci všech obcí okresu Hodonín patříme k obcím s nižším podílem nezaměstnaných na počet obyvatel.

Tabulka č. 5: Vývoj podílu nezaměstnaných osob

Podíl nezaměstnaných osob v %	2014			2015		
	březen	červen	prosinec	březen	červen	
Kostelec	9,6	6,5	8	7,3	5,2	
okres Hodonín	11,8	9,8	10,4	9,8	8,1	
Česká republika	8,3	7,4	7,5	7,2	6,2	

Podíl nezaměstnaných osob v %	2019			2020		
	březen	červen	prosinec	březen	červen	prosinec
Kostelec	4,1	2,9	3,9	3,6	3,6	5,0
okres Hodonín	5,0	3,9	4,7	4,7	4,8	5,5
Česká republika	3,0	2,6	4,7	3,0	3,7	4,0

Pramen: <http://portal.mpsv.cz/sz>

4. Infrastruktura

4.1 Technická infrastruktura

V obci je vybudována jednotná kanalizace, která pokrývá cca 80 % zastavěné plochy obce. Do kanalizace jsou zaústěny dešťové vody ze střech a komunikací, napojení splaškových vod z jednotlivých nemovitostí jsou realizovány přes biologické septiky. Část nemovitostí je

odkanalizována přímo do toku. V obci v současné době není vybudováno centrální zařízení na čištění odpadních vod, jednotlivé objekty mají buď biologické septiky, nebo jímky na vyvážení. Vodovod využívá 98 % obyvatel, ostatní používají vlastní studny. Rozvod plynu je realizován z 96 %. Technický stav vedení elektrické energie, včetně transformátorů, je vyhovující.

Tabulka č. 6: Technická infrastruktura

vodovod	kanalizace	plynovod	ČOV	kabelová televize	internet	obecní rozhlas	sběrný dvůr
ano	ano	ano	ne	ne	ano	ano	ne

V obci není vybudován žádný centrální tepelný zdroj a ani v budoucnu se s jeho výstavbou nepočítá.

Ve středu obce veřejný telefonní automat obec odkoupila a využila jako prostor pro knihy - KNIHOBUDKA. Území je pokryto signálem mobilní telefonní sítě GSM. Žádný z operátorů nemá v k. ú. Kostelec vybudovány základnové stanice anténního systému. Příjem TV signálu je v obci zajišťován individuálním příjmem jednotlivých TV vysílačů. Televizní kabelové rozvody v obci vybudované nejsou, o jejich zřízení není uvažováno.

V Kostelci má otevřenou pobočku Česká pošta, pracovní doba je však redukována.

4.2 Dopravní infrastruktura

V obci je dobré autobusové spojení do okolních měst a obcí. Kostelcem prochází autobusové linky č. 729668 z Kyjova do Čeložnic a č. 729667 z Kyjova do Moravan, které jsou zařazené do Integrovaného dopravního systému Jihomoravského kraje (dále jen IDS JMK). Četnost linek je dostatečná, rovněž situování zastávek svými docházkovými vzdálenostmi je vyhovující. V obci se nacházejí tři zastávky – Kostelec-točna, Kostelec-u mostu a Kostelec-hor.zastávka.

Nejbližší železniční stanice se nachází v blízkém Kyjově, kde prochází trať číslo 340 Brno – Kyjov - Uherské Hradiště, na které jezdí osobní vlaky a spěšné vlaky.

Obcí Kostelec procházejí pouze komunikace III. třídy (č. 42212 – 42215) – silnice I. ani II. třídy se zde nevyskytují (zbytek sítě tvoří místní komunikace). Přes Kostelec vede silnice III/42213 z Kyjova do Vřesovic. Z obce vychází krátké silnice místního významu III/42214 do Čeložnic, III/42215 do Moravan a do rekreační oblasti Kameňák a spojovací silnice III/42212 jihovýchodním směrem v délce 1,8 km k silnici III/422.

Závažnou dopravní závadou byl nedostatečný rozhled na křižovatce silnice III/42213 a III/42215 poblíž středu obce (toto bylo v roce 2015 částečně vyřešeno) most a změna přednosti v jízdě a na křižovatce směrem na obce Hýsly. Křižovatka silnic III/422 13 a III/422 12 na jižním okraji obce má rovněž nevhodné prostorové uspořádání, jehož zlepšení vzhledem ke stávajícím prostorovým podmínkám je technicky velmi obtížné – bylo umístěno zrcadlo. Dále v obci existují výhrady k nedodržování rychlosti vozidel.

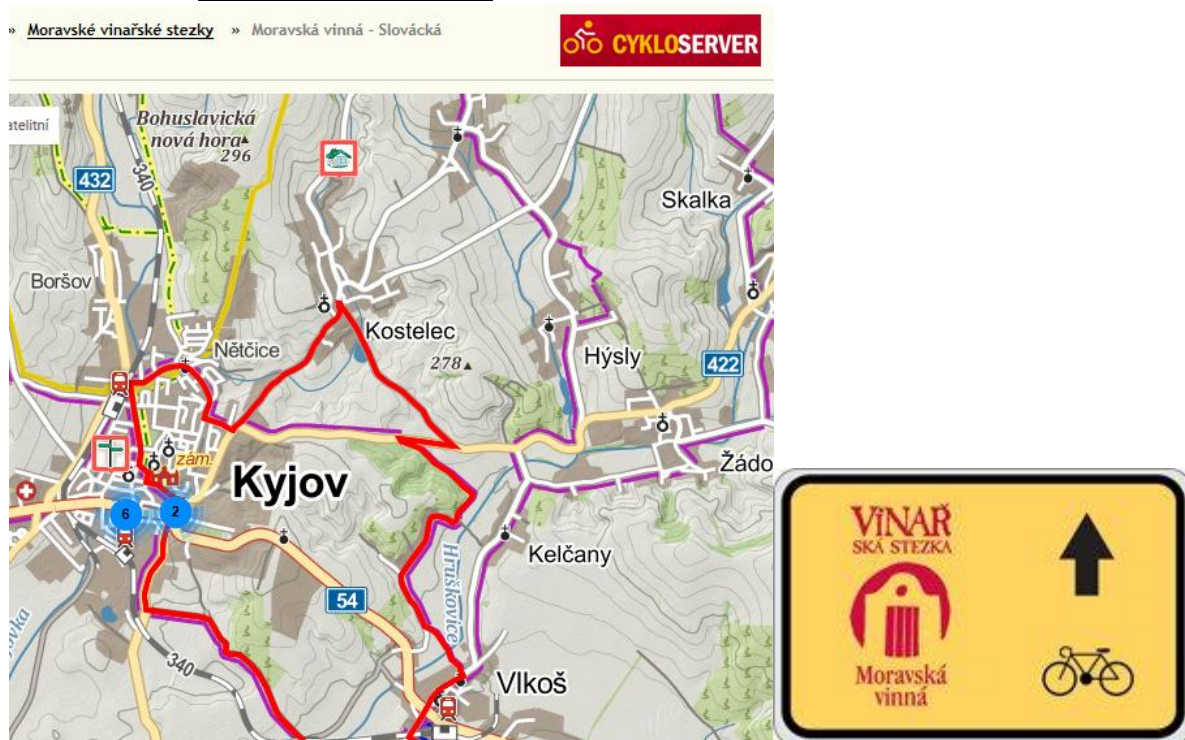
Pro odstavování vozidel v obci je vybudována např. odstavná plocha naproti kulturního domu, odstavná plocha v centru při točně autobusu, parkoviště pro cca 8 osobních vozidel u restaurace pod kostelem a další.

Místní komunikace v obci vykazují různé stupně opotřebení. Jejich stav je ze strany obce průběžně sledován. Na základě těchto poznatků jsou místní komunikace postupně opravovány – tyto opravy jsou však samozřejmě vázány na aktuální možnosti obecního rozpočtu.

Po východním okraji katastru obce vede žlutě značená turistická trasa z Kyjova do Chřibů (Kyjov ž.st. - Jasná hora – Čeložnice – Zavadilka – Koryčany).

Obcí Kostelec prochází Moravská vinná stezka, která je páteří sítě regionálních cyklistických tras procházejících krajinou jihovýchodní Moravy. Červeně značená Moravská vinná stezka prochází všemi moravskými vinařskými podoblastmi a protíná sedm z deseti okruhů místních vinařských stezek. Na její trase leží 70 vinařských obcí, desítky chráněných přírodních lokalit i významné historické a architektonické památky kraje.

Obrázek č. 2: Moravská vinná stezka



Pramen: <http://www.stezky.cz/Moravske-vinarske-stezky/>

5. Vybavenost

(včetně jejího využití a aktivit v jednotlivých oblastech)

5.1 Bydlení

Dle výsledků Sčítání lidu, domů a bytů se v obci Kostelec nachází celkem 292 domů, z toho 262 je domů obydlených. Celkem 287 všech domů (tj. 98 %) je rodinných, z nichž 257 je obydlených. Bytové domy jsou v obci 4. V majetku obce se nenachází žádné obecní byty.

Perspektivní je rozvoj funkcí obytných. Při nedostatku či nedosažitelnosti ploch v katastru Kyjova a vzhledem ke kvalitnímu životnímu prostředí v Kostelci, je obec přirozenou rozvojovou plochou pro bydlení v rodinných domcích. Možnosti rozvoje občanské vybavenosti jsou převážně v jižní části obce.

Tabulka č. 7: Domovní fond

	Celkem	Rodinné domy	Bytové domy	Ostatní budovy
Domy úhrnem	292	287	4	1
Domy obydlené	262	257	4	1
fyzická osoba	232	230	1	1
obec, stát	-	-	-	-
Z toho podle vlastnictví domu				
Bytové družstvo	3	-	3	-
Spoluvlastnictví vlastníků	27	27	-	-
Z toho podle období výstavby nebo rekonstrukce domu				
1919 a dříve	9	8	-	1
1920 - 1970	91	91	-	-
1971 - 1980	35	33	2	-
1981 - 1990	48	46	2	-
1991 - 2000	32	32	-	-
2001 - 2011	43	43	-	-

Pramen: ČSÚ, Sčítání lidu, domů a bytů 2011

5.2 Školství a vzdělávání

V oboru předškolního a základního vzdělávání působí v obci Základní škola a mateřská škola Kostelec. Jedná se o příspěvkovou organizaci zřizovanou obcí.

Základní škola a mateřská škola Kostelec poskytuje výchovně vzdělávací činnost v předškolních zařízeních v Kostelci a Čeložnicích (odloučené pracoviště) a v základní škole v Kostelci. Součástí Základní školy a mateřské školy Kostelec je školní družina, školní jídelna a Kostelecká školní galerie.

I v Kostelci se objevil celorepublikový problém s nedostatkem míst ve školkách, především v posledních letech převyšuje poptávka po umístění dětí ve školce v Kostelci její kapacitě (kapacita 28 dětí). Děti jsou přijímány podle schválené směrnice Kritéria pro přijímání dětí do předškolního vzdělávání v MŠ Kostelec. Přednostně jsou umísťovány děti s odkladem školní docházky a tzv. předškoláci. Neumístěné děti je možno přihlásit do odloučeného pracoviště MŠ Čeložnice, kde naopak kapacita školky převyšuje poptávku.

Tabulka č. 8: Vývoj počtu dětí v mateřské škole

	2012/2013	2013/2014	2014/2015	2015/2016	2016/2017
MŠ Kostelec	28	28	28	28	29
MŠ Čeložnice	18	17	13	11	18
Přípravná třída	-	-	-	-	11

	2017/2018	2018/2019	2019/2020	2020/2021	
MŠ Kostelec	29	24	18	18	
MŠ Čeložnice	15	9	14	14	
Přípravná třída	-	7	10	10	

Pramen: Výroční zpráva školy

Základní škola Kostelec je malotřídní školou s úplným prvním stupněm, tj. 1. -5. ročník (o pátý ročník byla škola rozšířena ve školním roce 2012/2013). V základní škole se děti vyučují podle vzdělávacího programu Škola plná pohody.

Tabulka č. 9: Vývoj počtu žáků v základní škole

Třída	Ročník	Počet žáků			
		2012/2013	2013/2014	2014/2015	2015/2016
I.	1.	8	14	12	10
II.	2.	11	8	13	12
	3.	8	11	8	12
III.	4.	8	9	11	8
	5.	8	8	9	11
	Celkem	43	50	53	53
Třída	Ročník	2016/2017	2017/2018	2018/2019	2019/2020
I.	1.	10	13		
II.	2.	10	8		
	3.	11	8		
III.	4.	12	11		
	5.	8	12		
	Celkem	64	52	50	49

Pramen: Výroční zpráva školy

Ve Školní družině funguje 1 oddělení s 25 žáky.

Školní jídelna poskytuje školní stravování žákům ZŠ (obědy) a dětem z MŠ (oběd, přesnídávku, svačinku). Základní škola má jednu výdejnu školního stravování – MŠ Čeložnice, kam se dovážejí obědy ze školní kuchyně. Dále ŠJ poskytuje závodní stravování zaměstnancům Základní a mateřské školy Kostelec.

Základní škola a mateřská škola Kostelec měla ve školním roce 2014/2015 celkem 12 zaměstnanců. Z toho bylo 8 pedagogických pracovníků (87,5 % tvořili kvalifikovaní pedagogičtí pracovníci) a 4 provozní zaměstnanci. Další dva zaměstnanci byli přijati na dohodu – výuka náboženství a topič.

Součástí školy je Kostelecká školní galerie, v rámci které probíhají výstavy pravidelně zahajované vernisážemi z řad žáků školy. Díla vystavujících umělců jsou vystavena v prostorách školy přibližně jeden měsíc a tvoří tak pěknou a originální výzdobu školních

chodeb a zároveň mají velký vliv na estetickou úroveň žáků. Dvakrát do roka vystavují samotní žáci své vlastní výrobky.

Základní škola a mateřská škola Kostelec je jako příspěvková organizace financována ze dvou zdrojů. Ze státních prostředků, ze kterých jsou financované platy zaměstnanců školy, DVPP, ochranné pomůcky, učebnice a pomůcky pro žáky, nemocenská zaměstnanců a druhým zdrojem je příspěvek od zřizovatele na provoz školy. Tento příspěvek je schvalován zřizovatelem na základě navrženého rozpočtu a je zasílán škole ve čtvrtletních splátkách. Největší položkou provozního rozpočtu jsou náklady na energie a oprava a údržba budov. Dalším příjmem organizace je provozní příspěvek na odloučené pracoviště v Čeložnicích. Rozpočet na MŠ Čeložnice schvaluje obec Čeložnice. Obě obce se podílejí na dofinancování platů dvou zaměstnanců školy.

Škola prezentuje svou činnost prostřednictvím webových stránek školy, v Kosteleckém zpravodaji a také na obecní nástěnce, která je umístěna na návsi. Škola organizuje i aktivity mimo vyučování. Žáci s učiteli pořádají ve školním roce několik besídek (vánoční a závěrečnou školní besídku), účastní se celé řady kulturních a sportovních akcí, jsou pořádány projektové dny, výlety a exkurze. Škola se snaží být otevřená směrem ven, k rodičům dětí i široké veřejnosti obce. V prostorách školy se v odpoledních a večerních hodinách schází také různé zájmové skupiny občanů (např. cvičení žen, aerobik).

V současné době je problematický technický stav budov. Dostavba budovy základní školy, ve které je hlavní schodiště objektu, sociální zařízení, tělocvična a učebna, si sedá a od hlavního objektu základní školy se výškově trhá. V celé budově mateřské školy z konce 70. let minulého století, ve které se nachází provoz jednotřídní mateřské školy, školní jídelna a kuchyň a technické zázemí obou budov, se objevují trhliny v nosném zdivu i v podlahách způsobené sedáním podkladních vrstev a chybným založením. Dle závěrů statického posouzení technického stavu budov lze konstatovat, že zejména budova mateřské školy je v havarijním stavu, který vyžaduje akutní řešení.

Střední školy v obci nejsou. Z hlediska středního školství je spádovost jasně daná snadnou dostupností a širší nabídkou oborů – děti nejčastěji dojíždějí do Kyjova a Hodonína.

5.3 Zdravotnictví

Zdravotnická zařízení ani ordinace lékařů se v obci nenacházejí. Vzhledem k blízkosti a snadné dostupnosti města Kyjov, kde se nachází nemocnice, poliklinika i řada dalších ordinací lékařů s různou specializací, je však lékařská péče přesto dobře zajištěna. Zdravotnická záchranná služba přijíždí ze stanoviště v Kyjově; legislativně stanovená doba dojezdu je tak snadno splnitelná.

5.4 Sociální péče

V obci se nenachází žádné zařízení sociální péče. Většina standardně využívaných služeb sociální péče je k dispozici v Kyjově.

Péče o seniory a zdravotně znevýhodněné je v obci zajišťována především rodinnými příslušníky, případně terénní formou. Existuje zde možnost využít služeb Centra sociálních služeb, jejímž zřizovatelem je město Kyjov, či Charitní ošetřovatelské a pečovatelské služby Kyjov, jejímž zřizovatelem je oblastní Charita, které mimo jiné zajišťují poskytování osobní asistence a pečovatelské služby v domácím prostředí klienta. Pobytové zařízení pro seniory je dostupné nejbližší v Kyjově a Čeložnicích.

V obci není jasně definována typicky sociálně vyloučená lokalita, jak ji známe. Jde spíše o jedince či rodiny v krizové životní situaci, kteří aktuálně potřebují pomoci. Osoby, které se ocitly v tíživé sociální situaci, navštěvují sociální služby v Kyjově. Zde je jim k dispozici široké spektrum služeb.

Od roku 2007 je rozvoj sociálních a návazných služeb na Kyjovsku řízen metodou komunitního plánování. Iniciátorem a realizátorem je sociální odbor města Kyjov. Obcím byl na základě principu solidarity navrhnut systém spolufinancování služeb sociální prevence.

5.5 Kultura a cestovní ruch

V budově hasičské zbrojnice se nachází *Místní knihovna Kostelec*, která je organizační složkou obce. Knihovna má otevřeno jedno odpoledne v týdnu (ve středu). Knižní fond obsahuje zhruba 3900 knih, ročně se pořizuje 50 nových knih. Evidováno je kolem 90 čtenářů. V knihovně je od roku 2005 zdarma přístupný internet.

Pro konání kulturních akcí jsou využívány prostory kulturního domu – každoročně se zde pořádá několik plesů, košty vína, karnevaly, hody apod. Pro menší akce je potom k dispozici prostor obecního sklepa. Další kulturní aktivity jsou organizovány pod širým nebem – na Panské zahradě, na návsi, u pomníku T. G. Masaryka, na hřišti apod.

Součástí školy je i *Kostelecká školní galerie*, ve které se pravidelně pořádají výstavy s vernisážemi (více viz. Školství).

Mezi významné kulturní akce obce patří např. Svatováclavské hody s věncem a kačerem, dožínky, stavění máje a pálení čarodějnic, lampionový průvod, setkání seniorů, zpívání u vánočního stromu atd. Jsou realizovány i další akce, např. v roce 2014 krojovaný ples, v roce 2015 mezigenerační setkání stárků a stárek. Probíhá každoroční setkávání obcí s názvem Kostelec.

Obec podporuje několik zájmových sdružení, která se sdružují na jeho území. Podpora je především finanční, a to formou dotací. Prakticky bývají podpořeny všechny žádosti, při jejich převisu však logicky dochází ke snížení částek poskytnutých jednotlivým žadatelům.

V obci působí Římskokatolická farnost Kostelec u Kyjova, což je územní společenství římských katolíků s farním kostelem svatého Václava v děkanátu Kyjov. V kostele sv. Václava se konají bohoslužby. V budově fary se zahradou se schází mládežnická schůla a menší děti, tzv. „spolčátko“. Podle potřeby se na faře scházejí ministranti nebo pastorační rada farnosti. Také zde má zázemí soubor Kosteláci. Farnost pořádá o letních prázdninách tábory pro děti, o podzimních prázdninách drakiádu. Římskokatolická farnost Kostelec u Kyjova vydává vlastní tiskovinu Farní listy v nákladu 190 výtisků, které jsou dostupné zdarma při mších v kostele.

Registrovaným objektem památkové ochrany je Farní kostel sv. Václava. Kostel postavený asi v letech 1030-1050 patří mezi nejstarší církevní stavby v okolí. Velká část kostela je dodnes z pálených cihel z románského období. V roce 1729 proběhla přestavba a kostel byl podstatně rozšířen o západní část.

Kromě uvedené registrované chráněné památky se v katastru obce nacházejí další pozoruhodné stavby, které odrážejí kulturu či ráz a tvarosloví tradiční lidové architektury a jsou pro obraz obce a jejích dílčích prostorů velmi cenné. Jedná se např. o zděnou bránu za kulturním domem, budovu fary a budovu bývalého zámečku (tzv. Stará tvrz, poprvé vzpomínaná v roce 1552, byla roku 1719 barokně přestavěna na zámek, v roce 1946 bylo

rozhodnuto, že budova nemá památková charakter a sloužila pak zemědělskému družstvu), poškozenou ohradní zeď hřbitova, kříže v krajině (kříž v polích západně od obce z roku 1829), historické domy v centrální části a některé historické vinné sklepy bez nadstaveb.

Obec vyhlásila prostor Panské zahrady za kulturní dědictví obce. Tento prostor je v některých pramenech jmenován též jako Hraběcí park, nebo Zámecký park, zahrada Masarykova. Na k. ú. Kostelec jsou evidovány 2 válečné hroby – Pomník umučenému Štěpánu Kalivodovi a Pomník obětem 1. a 2. světové války z roku 1938 se sochou T. G. Masaryka od sochaře Juliuse Pelikána.

Obec je od roku 1999 součástí Mikroregionu Moštěnka. Jeho součástí jsou obce Kostelec, Moravany, Čeložnice a Hýsly.

5.6 Sport a tělovýchova

Pro sportovní aktivity lze využít travnaté fotbalové hřiště, víceúčelové sportovní hřiště u fotbalového hřiště, které je určeno k provozování míčových her (malá kopaná, odbíjená, nohejbal, tenis, košíková), cvičební prvky umístěné u fotbalového hřiště.

Pro různé sportovní aktivity je po domluvě možné využít tělocvičnu ve škole (aerobik) nebo sál kulturního domu (aerobik, ping-pong, šerm).

Dětské hřiště je vybudováno u budovy mateřské školky, další je ve směru na Čeložnice a houpačky jsou instalovány také u fotbalového hřiště.

Tenisové hřiště se nachází také u kostela (v soukromém vlastnictví). Mládež má možnost používat posilovnu v budově hasičky. V katastru obce se nachází sportovní střelnice.

V obci se nenachází veřejný plavecký bazén ani koupaliště – tyto jsou však snadno dosažitelné (např. koupaliště v Kyjově). Jeden malý rybník se nachází na území obce Kostelec (nelze jej však využít pro sportovní vyžití), druhý pak v blízkosti Areálu Pod sklepy.

6. Životní prostředí

Geomorfologicky náleží Kostelec do provincie Západní Karpaty, soustavy Vnější Západní Karpaty a podsoustavy Středomoravské Karpaty. Území obce Kostelec pak řadíme do celku Kyjovská pahorkatina, podcelku Mutěnická pahorkatina, okrsek Žádovická pahorkatina - členitá pahorkatina budovaná pannonskými písky, jíly. Půdní pokryv tvoří především hnědozem modální, podél toku černice glejová karbonátová. Na území obce se nachází především spraše a sprašové hlíny, podél toků hlíny, štěrky a písky. Nadmořská výška se na území obce pohybuje od 210 m n. m. po 290 m n. m.

Klimaticky (podle klimatické klasifikace Quitta) spadá území obce Kostelec do oblasti T2. Oblast je charakterizována následně: dlouhé léto, teplé a suché, velmi krátké přechodné období s teplým až mírně teplým jarem i podzimem, krátkou, mírně teplou, suchou až velmi suchou zimou, s velmi krátkým trváním sněhové pokrývky.

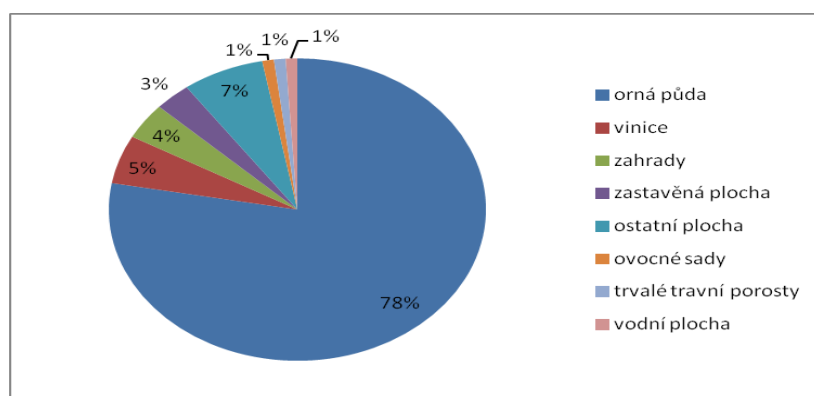
Obcí protéká vodní tok Malšinka, který pramení v nadmořské výšce kolem 265 m n. m. mezi vesnicemi Kostelec a Čeložnice. Odtud poté směřuje směrem na jih do Kostece. Do toku Malšinka je před obcí zaústěna svodnice. Potok protéká za obytnou zástavbou zahradami, část toku je zatrubněna. Dále potok prochází po návsi kolem silnice a opět za zahradami a obytnými budovami odtéká z obce. Za obcí dále pokračuje Malšinka západním směrem do města Kyjova, kde se vlévá do řeky Kyjovka. Délka toku Malšinka je přibližně 5,5 km.

Na území obce se nachází vodní nádrž, kterou je rybník umístěný na levý břeh toku Malšinka, jižně od zastavěného území obce.

Území obce Kostelec může být ohrožováno vyššími vodními stavy především způsobené přívalovými srážkami, které mají za následek splachy z okolních polí a rozvodnění toku Malšinka. Při povodňových situacích může dojít k ohrožení objektů srážkami, zpětným vzduťím, splachy z polí i nefunkční kanalizací. Na území obce Kostelec je při povodni ohrožováno zhruba 34 budov. V obci je zpracován Povodňový plán obce Kostelec, který je základním dokumentem pro řízení ochrany před povodněmi ve správním území obce a díky webovému rozhraní, kde je umístěna grafická část povodňového plánu, je přínosem pro samotnou obec a její obyvatele při vyhledávání informací i v době mimo povodňové situace.

Celková katastrální výměra obce činí 509 ha, z toho 78% tvoří orná půda. Poměrně významnou plochu zabírají také vinohrady. Vzhledem ke zvlněnému reliéfu krajiny je zemědělská produkce velmi málo diversifikována a převažuje rostlinná produkce se zaměřením na pěstování obilovin a řepky. Velkým problémem je ohrožení půdy v důsledku vodních erozí, které jsou způsobeny nevhodným pěstováním plodin.

Graf č. 3: Struktura využití půdy



Pramen: <https://vdb.czso.cz>

Na katastru obce Kostelec se nacházejí 3 významné krajinné prvky, a to Stráně, Malšíny a Losky. V lokalitě „Malšíny“ je chráněn hnízdní biotop vlhy pestré. Pozemek obec vykoupila v roce 2020. V lokalitách „Losky“ a „Stráně“ roste např.: sasanka lesní, pelyněk ladní, chrpa čekánek či rozrazil klasnatý.

Tabulka č. 10: Přehled významných krajinných prvků

Název VKP	Výměra	Registrace	Kultura
Stráně	1,9	2001	pastvina
Malšíny	0,3	2000	ostatní
Losky	1,4	2000	ostatní, orná

V současné době jsou v obci realizovány pozemkové úpravy, které řeší komplexně celé území a ve veřejném zájmu se jimi prostorově a funkčně uspořádávají pozemky, scelují se nebo dělí, zabezpečuje se jejich přístupnost, dochází k vyrovnání hranic a vytvoření podmínek pro racionální hospodaření vlastníků půdy. V těchto souvislostech se uspořádávají vlastnická práva a související věcná břemena. Současně se zajišťují podmínky pro zlepšení životního prostředí, ochranu a zúrodnění půdního fondu, vodní hospodářství a zvýšení ekologické stability krajiny.

Životní prostředí v obci nevykazuje prakticky žádné problémy, nejsou zde přítomny téměř žádné zdroje znečištění. Kvalita ovzduší je dobrá, převážná část emisí pochází patrně z lokálních spotřebičů na plynná a tuhá paliva (jsou používány zejména v domácnostech) a mobilních zdrojů (motorová vozidla). Z hlediska hluku je nejvýznamnějším zdrojem zátěže doprava. Úroveň hluku však nepřesahuje únosnou mez.

6.1 Odpadové hospodářství

Na Kyjovsku funguje meziobecní spolupráce v oblasti odpadového hospodářství již téměř 20 let. Obce se rozhodly řešit problematiku odpadového hospodářství společně a v roce 1993 založily DSO Severovýchod a rok poté odpadovou společnost EKOR, s.r.o. Nyní je společnost EKOR provozovatelem několika zařízení a služeb nejen pro nakládání s odpady, mezi které patří např. svoz odpadů, provoz skládky odpadů, provoz míst pro třídění odpadů, dotřídění odpadů na dotřídovací lince na plasty a papír, provoz kompostáren, sběrných dvorů, poradenské služby, apod. Obec Kostelec je členem DSO Severovýchod.

Drtivá většina veškerého odpadu z území je vytríděna v třídící lince v obci Těmice, kterou provozuje společnost Ekor s.r.o. Třídí se zde veškerý komunální odpad z území i separovaný sběr z barevných kontejnerů.

Všem domácnostem, které náleží do DSO Severovýchod, byly zdarma poskytnuty hnědé nádoby na bioodpad, které jsou v pravidelných intervalech vyváženy. V souvislosti se zavedením nového systému sběru bioodpadu byla provedena rozsáhlá informační kampaň s cílem informovat co nejširší veřejnost o správném třídění bioodpadů.

V Kostelci se nachází také kontejner na sběr oděvů, hraček a obuvi a kontejner na sběr kovového odpadu z domácností. Místní organizace SDH každoročně organizuje sběr železa. Obcí jsou také pravidelně umístěovány velkoobjemové kontejnery, kam pak mohou občané ukládat velký odpad.

Baterie a drobná elektrozařízení lze odložit do sběrného boxu v budově školy. Škola organizuje každoročně sběr papíru.

Tabulka č. 11: Vývoj třídění odpadu

Roky	Tříděný odpad v t	Nebezpečný odpad v t	Komunální odpad v t	Objemný odpad v t	Směsný odpad v t	Biologický odpad v t	Celkem v t
2011	25,755	0,581	211,32	75,54	23,91	-	307,106
2012	28,542	0,391	195,506	74,96	61,38	-	360,779
2013	29,311	0,246	167,380	82,00	13,72	78,052	370,719
2014	32,380	0,570	162,026	91,86	129,48	92,482	508,798
2015	35,730	0,760	155,046	86,33	502,65	93,182	873,69
2016	40,164	0,474	142,360	73,95	206,022	106,023	568,99
2017	41,400	0,663	140,749	94,83	43,55	115,427	436,62
2018	54,300	0,808	141,40	98,11	106,17	97,53	498,318
2019	60,22	1,200	140,53	82,51	40,96	96,53	421,95
2020							

Legální skládka v katastru obce není zřízena. Bohužel občas dochází k nepovolenému hromadění odpadu (vznikají černé skládky). Obec Kostelec je zatížena potenciálně nebezpečnou kyanidovou skládkou ještě z dob minulých.

7. Správa obce

7.1 Obecní úřad a kompetence obce

Obecní úřad Kostelec nevykonává správní činnosti pro jiné obce, zajišťuje správu pouze pro území obce. Pro výkon některých agend má uzavřeny s městem Kyjovem veřejnoprávní smlouvy (přestupky, sociálně-právní ochrana dětí).

Obecní úřad sídlí v budově kulturního domu, kde se nachází i obřadní síň. Obec zaměstnává celkem 5 osob na hlavní pracovní poměr – konkrétně jsou to účetní, matrikářka, 2 techničtí pracovníci (údržbáři) a knihovnice (částečný úvazek). Dále také zaměstnává pracovníky v rámci veřejně prospěšných prací, pracovní místa podpořená v rámci veřejně prospěšných prací jsou zaměřena především na úklid a údržbu obce.

Obec je zřizovatelem Základní školy a mateřské školy Kostelec, a má 2 organizační složky, a to Místní knihovnu Kostelec a Jednotku sboru dobrovolných hasičů obce.

Obecní úřad sděluje občanům informace prostřednictvím obecního rozhlasu, dále mohou získávat informace pomocí emailů, z webových stránek obce či z úřední desky, z informačních letáků do schránek. Obecní úřad vydává dvakrát do roka Kostelecký zpravodaj, který vychází v nákladu 330 výtisků a má 32 stran.

7.2 Hospodaření obce

V posledních letech je rozpočet obce sestavován s vyrovnanou příjmovou a výdajovou částkou, přičemž příjmová stránka této vyrovnanosti se dosahuje s využitím přebytku z předchozích let.

Obec hospodaří s financemi s ohledem na stav příjmů. Celkové příjmy obce se v posledních deseti letech (2005-2015) pohybovaly mezi 8 až 15 miliony korun. Nejvyšší podíl na celkových příjmech tvoří příjmy daňové, v posledních letech se zvyšuje i podíl přijatých dotací.

Běžné výdaje tvoří zhruba 75% podíl na celkových výdajích. Vyšší kapitálové výdaje souvisí s dotacemi získanými na dané investice.

Tabulka č. 12: Vývoj příjmů a výdajů v tis. Kč v letech 2004 - 2020

	2004	2005	2006	2007	2008	2009	2010	2011	2012	2013	2014
Daňové příjmy	5836	8792	5966	6651	7453	6397	6985	6677	6963	9227	10177
Nedaňové příjmy	691	722	773	753	774	1064	557	583	744	472	648
Kapitálové příjmy	30	51	114	49	275	0	100	7	24	0	268
Přijaté dotace	3086	495	695	808	1260	2343	6557	1884	1754	1899	3973
Celkem příjmy	9643	10060	7548	8261	9762	9804	14199	9151	9485	11598	15066
Běžné výdaje	7990	5488	5856	6001	6293	7029	7996	8709	9899	9077	8834
Kapitálové výdaje	3447	312	731	1834	1458	6160	3478	308	1522	1010	3886

Výdaje celkem	11437	5800	6587	7835	7751	13189	11474	9017	11421	10087	12720
Saldo	-1794	4260	961	426	2011	-3385	2725	134	-1936	1511	2346
	2015	2016	2017	2018	2019	2020	2021	2022	2023	2024	2025
Daňové příjmy	10363	11125	11453	12642	13665	12595					
Nedaňové příjmy	596	665	1005	903	798	833					
Kapitálové příjmy	10	0	36	1117	0	4					
Přijaté dotace	7483	4265	3179	2213	4052	426					
Celkem příjmy	18452	16055	15673	16875	18515	18859					
Běžné výdaje	11019	13260	11068	11707	13900	12557					
Kapitálové výdaje	8703	3704	6419	418	2499	5 904					
Výdaje celkem	19722	16964	17487	12125	16399	18461					
Saldo	-1270	-909	-1814	4750	2115	398					

Tabulka č. 13: Přehled realizovaných projektů

rok	název	náklady	dotace	poskytovatel
2007	Péče o krajinu (Losky, Stráně)	34 800,-	34 800,-	JMK
2008	Péče o krajinu (Losky, Stráně)	30 600,-	30 600,-	JMK
	Rekonstr. kanal.ul. Čeložnická	1 070 1994,-	500 000,-	JMK
2009	VO ul. Kelčanské	338 893,-	152 000,-	JMK
	Schody ke kostelu	1 505 353,-	1 300 000,-	MF ČR
	Hřiště pro děti-před školou	328 250,-	231 000,-	MMR
	Revitalizace Panské zahrady	649 346,-	551 852,-	SZIF
	Péče o krajinu (Losky, Stráně)	53 600,-	37 520,-	JMK
	Stavební úpravy KD - soc. zař.	474 589,-	75 000,-	JMK
	Oprava chodníků - ul. Čeložnická	104 886,-	xx	vlastní zdroje
	Oprava kanalizace - ul. Čeložnická	309 400,-	xx	vlastní zdroje
2010	Multifunkční hřiště	5 477 170,-	4 606 059,-	ROP NUTS 2 Jihovýchod
	Oprava dešť. kanal. a chod. - ZŠ	381 119,-	xx	vlastní zdroje
2011	Vstupní portál	633 020,-	414 880,-	SZIF
	Opr. soc. zař. a vstup do KD	331 937,-	150 000,-	JMK
2012	Vodovod Kelčanka	316 157,-	190 000,-	JMK
2013	Vodovod Moštěnka – prodloužení	185 350,-	xx	vlastní zdroje
	Vodovod za kostelem	260 560,6	xx	vlastní zdroje
	Plynovod za kostelem	34 6726,-	xx	vlastní zdroje
	Přír. spol. centrum-Panská zahrada	581 844,-	380 633,-	SZIF
	Dřevěné podium – Panská zahrada	296 538,75	249 365,-	SZIF
	Oprava ZŠ Kostelec	308 566,-	151 000,-	JMK
2014	Oprava ZŠ Kostelec	406 405,3	123 000,-	JMK

	VO U Hřiště	114 446,7	xx	vlastní zdroje
	Kanalizace za kostelem	1 062 585,-	xx	vlastní zdroje
	Chladicí vitriny, vstříkovačky	107 485,-	50 000,-	JMK
	Protipovod. opatř.- bezdr. rozhlas	1 749 926,-	157 4933,-	SFŽP, MŽP
	Protipovodňový plán	118 580,-	106 722,-	SFŽP, MŽP
2015	Kompostéry, štěpkovač	1 167 045,-	997 659,9	SFŽP, MŽP
	Zateplení OÚ	4 812 670,-	xx	SFŽP, MŽP
	Přeložení plynovodu Vídeňka	137 040,-	xx	vlastní zdroje
	Prodloužení vodovodu Vídeňka	335 634,37	xx	vlastní zdroje
2016	Nákup domu č. p. 82	500 000,-	xx	vlastní zdroje
	Zametací kartáč	42 000,-	xx	vlastní zdroje
	Nákup 2 radarů	178 523,-	xx	vlastní zdroje
	Vstupní foyer v KD	394 359,-	110 000,-	JMK
	Pořízení on-line katalogu do MK	34 640,-	23 000,-	Min.kultury
	Do partnerství – nákup židlí, vlajkového stožáru, dataprojektor, kultura všeobecně	362 906,- (židle)	636 640,-	EK
	Projektová dokumentace + studie ZŠ a MŠ	3 186 371,-	xx	vlastní zdroje
	Oprava hřbitovní komunikace	2 130 523,-	670 268,-	MZE
2017	Nákup do č. p. 142 – nyní MŠ	3 000 000,-	xx	vlastní zdroje
	Nákup garáže u čp. 163	50 000,00	xx	vlastní zdroje
	Vybavení Pošty partner		xx	vlastní zdroje
	PD – chodník Moravanská ul.	110 000,-	xx	vlastní zdroje
	Opěrná zeď zákostelí – trasa C	1 676 850,-	xx	vlastní zdroje
	Oprava č. 142 - MŠ	242 418,-	xx	vlastní zdroje
	Vybudování jímacího vrtu – studna hřiště	97 103,-	xx	vlastní zdroje
	Pořízení 2 ks chladicích vitrín	163 350,-	67 500,-	JMK
2018	Mobilní aplikace Obec v obraze	15 125,-	xx	vlastní zdroje
	Vysavač a foukač na listí	9 190,-	xx	vlastní zdroje
	Oprava Staré pošty – víceúčelové komunitní centrum, skládací sety	768 617,-	249 000,-	JMK
	Soutěž Vesnice roku	xx	100 000,-	JMK
	Oprava hřbitovní zdi – dar farnosti	300 000,-	xx	vlastní zdroje
2019	Projektová dok. ul. Moravanská - stoka	83 054,-	xx	vlastní zdroje
	Projekt na založení vybraných krajinných prvků	310 360,-	xx	vlastní zdroje
	Pořízení multifunkčního vozidla	2 098 140,-	600 000,-	MMR
	Projekt zadržení vody v krajině	102 850,-	50 000,-	JMK
	Podpora rodin a seniorů	62 682,-	47 000,-	JMK
	Ochranné oděvy SDH	100 340,-	70 000,-	JMK

	Oprava MK u hřiště (čtyřbytovky)	972 190,-	600 000,-	MMR
	Přepad pod Zástavou	263 780,-	xx	vlastní zdroje
	Soutěž Vesnice roku	xx	100 000,-	JMK
2020	Oprava MK U Hřiště	2 130 540,-	600 000,-	MMR
	Pořízení hřbitovní brány	372 000,-	200 000,-	MZE
	VO – výměna světel	2 605 632,-	1 311 764,-	MPO
	Nákup domu bez č.p. ve dvoře	403 600,-	xx	vlastní zdroje
	Nákup pozemků	679 122,-	xx	vlastní zdroje
	Nákup budovy a pozemku ve dvoře	2 300 000,-	xx	vlastní zdroje

Majetek obce tvoří převážně nemovitosti. Obec vlastní např. budovu kulturního domu a obecního sklepa, budovu, ve které sídlí pošta, objekt hasičské zbrojnice, ve které je umístěna i místní knihovna, autobusovou čekárnu, kabiny TJ Sokol, soc. zařízení u obecního sklepa a u hřbitova, komunikace a veřejné osvětlení, inženýrské sítě, a ostatní stavby (např. hřiště, víceúčelové hřiště, panskou zahradu včetně parketu a podia, atd.).

Obec je také vlastníkem lesních pozemků v k. ú. Buchlovice, Osvětmany, Moravany s podílem 3/119 a v k. ú. Moravany s podílem 3/238 o celkové výměře 311.649,71 m².

Tabulka č. 14: Hodnota pozemků a staveb k 31. 12. 2014

	Brutto	Korekce	Netto
Stavby	39 785 984,24	17 308 153,00	22 477 831,24
Budovy pro služby obyvatelstvu	8 537 358,20	3 476 955,00	5 060 403,20
Jiné nebytové domy a nebyt. jednotky	44 644,00	19 697,00	24 947,00
Komunikace a veřejné osvětlení	12 331 504,22	5 581 913,00	6 749 591,22
Jiné inženýrské sítě	11 536 533,07	4 982 627,00	6 553 906,07
Ostatní stavby	7 335 944,75	3 246 961,00	4 088 983,75
Pozemky	6 456 879,85		6 456 879,85
Lesní pozemky	1 180 925,48		1 180 925,48
Zahrady, pastviny, louky, rybníky	494 622,08		494 622,08
Zastavěná plocha	373 785,70		373 785,70
Ostatní pozemky	4 407 546,59		4 407 546,59

Hodnota pozemků a staveb k 31. 12. 2020

Stavby	51 786 546,37	12 000 562,13	39 785 984,24
Budovy pro služby obyvatelstvu	16 547 770,20	8 010 412,00	8 537 358,20
Jiné nebytové domy a nebyt. jednotky	448 244,00	403 600,00	44 644,00
Komunikace a veřejné osvětlení	12 331 504,22	0,00	12 331 504,22
Jiné inženýrské sítě	13 159 086,78	1 622 553,71	11 536 533,07
Ostatní stavby	9 299 941,17	1 963 996,42	7 335 944,75
Pozemky	9 657 695,86		
Lesní pozemky	1 179 821,62		
Zahrady, pastviny, louky, rybníky	1 323 149,84		
Zastavěná plocha	4 409 813,60		

Ostatní pozemky	2 744 910,60		
-----------------	--------------	--	--

Obec v současné době nemá žádné úvěry a hospodaření je vyrovnané s mírnými přebytky rozpočtu.

7.3 Bezpečnost

Úroveň kriminality na území obce je poměrně nízká. Řešení přestupků je na základě veřejnoprávní smlouvy uzavřené s městem Kyjov předáváno jejich přestupkové komisi.

Doba dojezdnosti do obce u Hasičské záchranné služby i Policie ČR nepřekračuje 10 minut. Policie ČR ve spolupráci s místní základní školou pravidelně pořádá různé preventivní akce. K varování obyvatelstva před nebezpečím je určen místní bezdrátový rozhlas, který je součástí varovného informačního systému obyvatel.

V obci platí zákaz podomního prodeje a je vydána Obecně závazná vyhláška obce Kostelec č. 2/2010, o stanovení podmínek pro pořádání, průběh a ukončení veřejnosti přístupných sportovních a kulturních podniků, včetně tanečních zábav a diskoték a jiných kulturních podniků v rozsahu nezbytném k zajištění veřejného pořádku.

7.4 Vnější vztahy a vazby

Obec Kostelec je členem těchto organizací:

- Mikroregionu Moštěnka Hýsly,
- Dobrovolného svazku obcí Severovýchod Kyjov,
- Spolku pro obnovu venkova,
- Svazu měst a obcí ČR,
- Lesního družstva Osvětimany.

Každoročně je pořádáno setkávání obcí s názvem Kostelec, je navázána také přeshraniční spolupráce, např. se Slovenskem – vesnice Velký Grob.

SWOT analýza	
silné stránky	slabé stránky
<i>Obyvatelstvo</i>	
<ul style="list-style-type: none"> • stabilní růst počtu obyvatel • obec je cílem stěhování mladých rodin • dobrá dostupnost spádových měst • řada aktivních spolků přispívajících ke společenskému životu obce • zapojení obyvatel do činnosti obce • silné farní společenství • aktivity ZŠ, MŠ 	<ul style="list-style-type: none"> • nutnost vyjížděky za službami, vzděláním či prací
<i>Hospodářství</i>	
<ul style="list-style-type: none"> • blízkost Kyjova • podpora živnostníků místními obyvateli 	<ul style="list-style-type: none"> • nedostatek pracovních příležitostí • chybí celoročně fungující pohostinství s vařením jídla

<i>Infrastruktura</i>	
<ul style="list-style-type: none"> • zajištění dopravní obslužnosti s častou frekvencí spojů 	<ul style="list-style-type: none"> • nevyhovující stav silnic III. třídy procházejících obcí i některých místních komunikací • nedostatek chodníků, odst. ploch • neexistence ČOV • neexistence opatření proti rychlosti vozidel
<i>Vybavenost</i>	
<ul style="list-style-type: none"> • mateřská a základní škola přímo v obci • konání kulturních akcí pořádaných většinou místními spolky • dobré podmínky pro sportovní a volnočasové aktivity • dobře fungující malotřídka • spolupráce s rodiči a veřejností - akce pro veřejnost • existence sítě sociálních služeb na Kyjovsku pro různé cílové skupiny • fungující komunitní plánování sociálních služeb Kyjovska • dostupnost informací o nabízených sociálních službách, např. Adresáři organizací pomáhajících občanům Kyjovska nebo na webových stránkách KPSS 	<ul style="list-style-type: none"> • v obci nejsou poskytovatelé sociálních služeb • nedostatečná kapacita školky • špatný až havarijní stav budov školských zařízení • chybí zázemí pro spolkovou činnost • neobydlené domy • havarijní stav hřbitovní zdi a infrastruktury hřbitova • nedostatek materiálů pro propagaci obce
<i>Životní prostředí</i>	
<ul style="list-style-type: none"> • velmi dobře fungující meziobecní spolupráce • dostatečné množství a dobré rozmístění zařízení odpadového hospodářství • projekt třídění bioodpadů • oddychové místo Panská zahrada • probíhající pozemkové úpravy • protipovodňový plán 	<ul style="list-style-type: none"> • lidé nedostatečně třídí odpad • černé skládky v obci • pálení odpadů v kotlích nebo na ohništích • neinformovanost občanů • malá informovanost o VKP a jejich hodnotách
<i>Správa obce</i>	
<ul style="list-style-type: none"> • poměrně vysoká úspěšnost v získávání nenárokových dotací • vyrovnaný rozpočet obce bez úvěrů a dluhů • vznik nových výborů zastupitelstva 	
příležitosti	ohrožení
<i>Obyvatelstvo</i>	

<ul style="list-style-type: none"> • pořádání akcí na "spojení občanů" • propagace v rámci mikroregionu • vzdělávací kurzy • setkávání maminek, seniorů 	<ul style="list-style-type: none"> • odliv obyvatelstva v souvislosti s nutností dojíždění do zaměstnání
<i>Hospodářství</i>	
<ul style="list-style-type: none"> • zajistit pro podnikatele prostory v obci 	<ul style="list-style-type: none"> • odliv služeb z obce • možný krach velkých společností v okolí
<i>Infrastruktura</i>	
<ul style="list-style-type: none"> • zklidňování a odstranění dopravních závad • využití zdrojů ze strukturálních fondů EU pro investiční dopravní akce • lepší využití stávajících budov • propojení náves – hřiště 	<ul style="list-style-type: none"> • vznik havarijních stavů pozemních komunikací • vznik dopravních závad na kolizních křižovatkách • úrazy a nehody na nebezpečných místech křížení
<i>Vybavenost</i>	
<ul style="list-style-type: none"> • čerpání dotací a finančních prostředků z grantů a operačních programů • rekonstrukce školní budovy, modernizace vybavení • zvýšení atraktivity služeb pro žáky a rodiče • rozvoj vzdělávání 3. generace • využití budov k dalším činnostem 	<ul style="list-style-type: none"> • odliv žáků do městských škol • odchod kvalitních pedagogů za lepšími podmínkami • zrušení mateřské školy díky špatné technické stránce budovy • nedostatečné financování soc. služeb (MPSV, JmK, apod.) a jejich optimalizace/rušení/výrazné omezení; nemožnost rozvoje stávajících zařízení a vzniku nových • absence sociálních bytů • demografický vývoj – stárnutí populace • nedostatek pracovních příležitostí a celkově špatná hospodářská situace v regionu
<i>Životní prostředí</i>	
<ul style="list-style-type: none"> • ještě větší zefektivnění meziobecní spolupráce • dotace, projekty • osvětové a vzdělávací akce • budování stezek, cyklostezek • výsadba stromů • větší využití rybníka 	<ul style="list-style-type: none"> • ukončení skládkování v horizontu 10 let • rozpad DSO Severovýchod • negativní dopady nových legislativních změn a úprav • nedodržování zákonů • jednání s vlastníky pozemků • kyanidová skládka
<i>Správa obce</i>	
<ul style="list-style-type: none"> • volby do zastupitelstva obce a zapojování schopných, ochotných a zodpovědných zastupitelů do vedení obce 	<ul style="list-style-type: none"> • zadlužení obce • nezájem o veřejnou práci • vliv velké politiky na rozhodování v obecních orgánech

B NÁVRHOVÁ ČÁST

B1 STRATEGICKÁ VIZE

Kostelec je aktivní a prosperující obec s efektivním managementem obce, s dostupnými službami a potřebnou infrastrukturou, s pestrými nabídkami trávení volného času pro místní i návštěvníky a kvalitním životním prostředím.

„Kam jdeme, co chceme“

Kostelec vytváří prostředí přející kultuře, rozvoji tradic, spolkové činnosti, turistice a životnímu prostředí. Nová cyklotrasa do blízkého Kyjova je využívána pro bezpečnou dopravu, oddech i sportovní aktivity místních obyvatel. Nová naučná stezka kolem obce, jejíž součástí je rozhledna, je využívána turisty i místními obyvateli a seznamuje návštěvníky s historií obce a významnou památkou – místním románským kostelem. V obci funguje oddělená kanalizace, led osvětlení září kolem opravených a bezpečných silnic, chodníků a přechodů. Rodiče se nebojí pouštět děti do moderní Základní školy a mateřské školy Kostelec s novou tělocvičnou, nebo do lidové školy umění. Nové kulturní akce sdružují obyvatele a lákají nové návštěvníky, kteří se mohou do obce snadno dopravit integrovanou dopravou. Realizovaná opatření v krajině umožnila její prostupnost a větší využití pro místní. Opravená hřbitovní zídka dodává tomuto pietnímu místu zaslouženou důstojnost. Obyvatelé jsou sžiti s obcí, akceptují její venkovský charakter a dodržují křesťanské tradice. Spolky navzájem spolupracují, pomáhají si a realizují aktivity na základě harmonogramu, který je součástí webových stránek obce. Obec zviditelňuje nové propagační materiály a předměty, které jsou k dispozici na obci i v okolních informačních centrech. Oživená průmyslová zóna obce umožňuje rozvoj podnikání a nové pracovní příležitosti. Obyvatelé se nemusejí v obci bát zestárnout, je o ně vždy postaráno.

B2 PROGRAMOVÉ CÍLE

Programové cíle jsou stanoveny s ohledem na plnění strategické vize rozvoje obce, jsou stanoveny na základě definovaných problémů i potřeb v území a vyjadřují žádoucí stav, kterého by mělo být dosaženo do konce platnosti dokumentu.

<i>Kód cíle</i>	<i>Popis programového cíle</i>
<i>PC1</i>	Příroda, krajina a životní prostředí Zvyšování kvality životního prostředí v obci. Dokončení pozemkových úprav s využitím krajinného plánu a realizování protierozních a protipovodňových opatření v krajině a zajištění prostupnosti krajiny.
<i>PC2</i>	Infrastruktura Dobudování potřebné infrastruktury v obci a zvýšení úrovně technické infrastruktury, zajištění plynulosti, obslužnosti a bezpečnosti dopravy. Vytvoření potřebných prostor pro kulturu a spolkovou činnost. Zvýšení pěší prostupnosti obce (oživení stezek, chodníků).
<i>PC3</i>	Občanské aktivity Zlepšení podmínek pro činnost spolků a neziskových organizací v obci, propojování jejich aktivit a zpestření nabídky využití volného času pro místní občany.
<i>PC4</i>	Cestovní ruch Podpora měkké turistiky v obci, dobudování zajímavých turistických cílů, vznik nových akcí a rozvoj podnikání v turistickém ruchu. Zviditelnění a propagace obce.

B 3 PROGRAMOVÁ OPATŘENÍ

PC 1	Příroda, krajina a životní prostředí
Opatření a aktivity	
<i>PO 1.1</i>	Pozemkové úpravy a opatření v krajině <ul style="list-style-type: none">➤ A 1.1.1 Dokončení pozemkových úprav➤ A 1.1.2 Realizování opatření ke snížení nebezpečí způsobení škod při povodních, realizování plánu společných zařízení➤ A 1.1.3 Upravení a zpevnění svahů
<i>PO 1.2</i>	Veřejná zeleň <ul style="list-style-type: none">➤ A 1.2.1 Provedení revitalizace zeleně, veřejných prostranství➤ A 1.2.2 Racionalizování údržby zeleně (plán údržby, pasportizace)➤ A 1.2.3 Realizování plánu na "zkrášlení" návsi

PO 1.3	<i>Odpadové hospodářství</i> <ul style="list-style-type: none"> ➤ A 1.3.1 Zkvalitnění prostředí pro sběr odpadu a případné dobudování sběrných míst ➤ A 1.3.2 Pořízení technického vozidla ➤ A 1.3.3 Vytvoření technického zázemí pro údržbu obce ➤ A 1.3.4 Posílení domácího třídění odpadů ➤ A 1.3.5 Provádění údržby a monitoringu kyanidové skládky
PC 2	Infrastruktura, územní rozvoj
Opatření a aktivity	
PO 2.1	<i>Územní rozvoj</i> <ul style="list-style-type: none"> ➤ A 2.1.1 Pořízení změny územního plánu ➤ A 2.1.2 Pořízení využití nebytových prostor a majetku obce
PO 2.2	<i>Doprava</i> <ul style="list-style-type: none"> ➤ A 2.2.1 Propojení návsi s lokalitou U hřiště ➤ A 2.2.2 Vybudování nových chodníků ➤ A 2.2.3 Zbudování přechodů pro chodce ➤ A 2.2.4 Vybudování nových a oprava stávajících místních komunikací ➤ A 2.2.5 Vybudování odstavného parkování ➤ A 2.2.6 Vytvoření opatření pro zlepšení dopravní situace ➤ A 2.2.7 Vytvoření informačního navigačního systému ➤ A 2.2.8 Sjednocení umístění reklam v obci ➤ A 2.2.9 Aktualizování či nová tvorba pasportizace místních komunikací a dopravního značení
PO 2.3	<i>Kanalizace, síť, energetika</i> <ul style="list-style-type: none"> ➤ A 2.3.1 Vyhotovení projektové dokumentace a výstavba kanalizace ➤ A 2.3.2 Zefektivnění a zkvalitnění veřejného osvětlení s dopadem na úsporu energií ➤ A 2.3.3 Komunitní energetika
PO 2.4	<i>Hřbitov</i> <ul style="list-style-type: none"> ➤ A 2.4.1 Realizace úpravy hřbitova a okolí farního kostela
PO 2.5	<i>Školství</i> <ul style="list-style-type: none"> ➤ A 2.5.1 Rozšíření kapacity mateřské školky výstavbou nové budovy mateřské školky včetně vybavení školní zahrady ➤ A 2.5.2 Oprava budovy školy, rozšíření o nové učebny, technické zázemí, modernizace školy ➤ A 2.5.3 Vybudování nové školní kuchyně a jídelny ➤ A 2.5.4 Výstavba nové školní tělocvičny
PO 2.6	<i>Kultura</i> <ul style="list-style-type: none"> ➤ A 2.6.1 Modernizace kulturního domu ➤ A 2.6.2 Vybavení kulturního domu ➤ A 2.6.3 Vyřešení otopu obecního sklepa ➤ A 2.6.4 Vyřešení umístění místní knihovny

	<ul style="list-style-type: none"> ➤ A 2.6.5 Vyřešení využití domu na návsi
PO 2.7	<p><i>Sport a volný čas</i></p> <ul style="list-style-type: none"> ➤ A 2.7.1 Vytvoření prostoru pro setkávání ➤ A 2.7.2 Vyřešení umístění požární zbrojnice ➤ A 2.7.3 Vyřešení umístění střelnice ➤ A 2.7.4 Vytvoření drenážního a zavlažovacího systému na hřišti ➤ A 2.7.5 Pořízení hasičského vozidla, hasičské výstroje a výzbroje ➤ A 2.7.6 Rekonstrukce multifukčního hřiště na centrálním sportovišti ➤ A 2.7.7 Atletická rovinka s doskočišti pro skok daleký a skoky vysoký – u centrálního sportoviště ➤ A 2.7.8 Rekonstrukce tenisového kurtu - úprava povrchu k využití jako kluziště ➤ A 2.7.9 Rekonstrukce hřiště pro aktivní a pasivní odpočinek při ZŠ a MŠ ➤ A 2.7.10 Rekonstrukce veřejného hřiště pro aktivní a pasivní odpočinek v lokalitě na konci vesnice směr Čeložnice ➤ A 2.7.11 Výstavba tělocvičny pro MŠ a ZŠ ➤ A 2.7.12 Výstavba tenisové stěny u hřiště ➤ A 2.7.13 Asfaltová (pevná) cyklostezka - napojení na Kyjov <p>Obec Kostelec má v rámci tohoto programového opatření zpracován samostatný strategický dokument – Koncepti rozvoje sportu v obci Kostelec na období 2021-2029. Jeho součástí je akční plán, který zahrnuje aktivity A 2.7.6-A 2.7.13.</p>
PO 2.8	<p><i>Podnikání</i></p> <ul style="list-style-type: none"> ➤ A 2.8.1 Dobudování infrastruktury v průmyslové zóně ➤ A 2.8.2 Úprava prostranství bývalého dvorního traktu zámku a vyřešení vlastnických vztahů ➤ A 2.8.3 Spolupráce s majiteli objektů a větších ploch v obci, využití objektů ve vlastnictví obce pro potřeby podnikání
PC 3	Občanské aktivity
Opatření a aktivity	
PO 3.1	<p><i>Sjednocení, propojení a zpestření akcí a aktivit spolků</i></p> <ul style="list-style-type: none"> ➤ A 3.1.1 Podporování aktivit místních spolků
PO 3.2	<p><i>Rozšíření nabídky volnočasových aktivit</i></p> <ul style="list-style-type: none"> ➤ A 3.2.1 Podporování rozvoje volnočasových aktivit ➤ A 3.2.2 Zabezpečení výuky ZUŠ v obci
PC 4	Cestovní ruch
Opatření a aktivity	
PO 4.1	<p><i>Propagace a prezentace obce a aktivit spolků dovnitř i ven</i></p> <ul style="list-style-type: none"> ➤ A 4.1.1 Vydání knihy o historii obce ➤ A 4.1.2 Vydání propagačních materiálů o obci

	<ul style="list-style-type: none"> ➤ A 4.1.3 Posílení tradic v obci ➤ A 4.1.4 Navázání partnerství s obcemi EU ➤ A 4.1.5 Zlepšení spolupráce v rámci mikroregionu, případně zvážení vstupu do jiného mikroregionu
PO 4.2	<p><i>Turistické cíle v obci a krajině</i></p> <ul style="list-style-type: none"> ➤ A 4.2.1 Zatraktivnění významných krajinných prvků v obci, např. vybudováním naučných stezek, cyklotras, posílení extravilánové zeleně ➤ A 4.2.2 Vybudování posezení s vyhlídkou ➤ A 4.2.3 Zpřístupnění kostela pro veřejnost ➤ A 4.2.4 Oprava soch a křížů v obci ➤ A 4.2.5 Ozvláštnění veřejných prostranství ➤ A 4.2.6 Propagování a rozšíření využití obecního sklepa

Vyhodnocení: prosinec 2021

Zelená

– realizováno

Žlutá

– probíhá realizace

Červená

– bez příprav a bez realizace

B 4 ROZVOJOVÉ AKTIVITY

Programové opatření PO 1.1: Pozemkové úpravy a opatření v krajině

<i>A 1.1.1</i>	Dokončení pozemkových úprav
Popis	Dokončit pozemkové úpravy a tím komplexně vyřešit území, prostorově a funkčně uspořádat pozemky, zpřístupnit pozemky
Důležitost	Vysoká
Odhad nákladů	-
Zdroj financování	Národní zdroje
Harmonogram	Probíhá, 2016-2017
Odpovědnost	Státní pozemkový úřad, zastupitelstvo obce

Dokončeno v roce 2019.

<i>A 1.1.2</i>	Realizování opatření ke snížení nebezpečí způsobení škod při povodních, realizování plánu společných zařízení
Popis	Po dokončení pozemkových úprav realizovat plán společných zařízení (PSZ) dle navržených priorit prvků PSZ schválených zastupitelstvem obce Kostelec dne 30. 1. 2013, realizovat opatření ke snížení

	nebezpečí způsobení škod při povodních.
Důležitost	Vysoká
Odhad nákladů	30 mil. Kč
Zdroj financování	Obecní rozpočet, soukromí investoři, národní zdroje
Harmonogram	2017-2025
Odpovědnost	Zastupitelstvo obce, MZ – Státní pozemkový úřad, soukromí investoři

Aktivita započata v roce 2020. Realizace 2021 až 2025.

<i>A 1.1.3</i>	Upravení a zpevnění svahů
Popis	Provést úpravu svahu na ulici Vídeňská a zpevnit svahy okolo Panské zahrady a za kulturním domem, před kabinami u hřiště, Záhumenice
Důležitost	Střední
Odhad nákladů	5 mil Kč
Zdroj financování	Obecní rozpočet, vhodné dotační tituly
Harmonogram	2020-2025
Odpovědnost	Zastupitelstvo obce, zájmové spolky

Programové opatření PO 1.2: Veřejná zeleň

<i>A 1.2.1</i>	Provedení revitalizace zeleně, veřejných prostranství V roce 2017 provedena revitalizace vybraných veřejných prostranství.
Popis	Výsadba nové zeleně
Důležitost	Vysoká
Odhad nákladů	900 tis. Kč
Zdroj financování	Obecní rozpočet, vhodné dotační tituly
Harmonogram	2016 – 2018
Odpovědnost	Zastupitelstvo obce
<i>A 1.2.2</i>	Racionalizování údržby zeleně
Popis	Provádět takové zásahy ve veřejné zeleni, které do budoucna zefektivní vynakládání finančních prostředků na údržbu zeleně, vytvořit pasport veřejné zeleně, zpracovat plán údržby zeleně v intravilánu obce s důrazem na retenci srážek
Důležitost	Střední
Odhad nákladů	100 tis. Kč
Zdroj financování	Obecní rozpočet, vhodné dotační tituly
Harmonogram	2016-2020
Odpovědnost	Zastupitelstvo obce

<i>A 1.2.3</i>	Realizování plánu na "zkrášlení" návsi
Popis	Upravit náves např. výsadbou zeleně
Důležitost	Střední
Odhad nákladů	3 mil. Kč

Zdroj financování	Obecní rozpočet, vhodné dotační tituly
Harmonogram	2018-2025
Odpovědnost	Zastupitelstvo obce

Programové opatření PO 1.3: Odpadové hospodářství

A 1.3.1	<i>Zkvalitnění prostředí pro sběr odpadu a případné dobudování sběrných míst</i>
Popis	Vylepšit stav míst separovaného odpadu - zpevnění ploch, případné zastřešení, umístění v zemi
Důležitost	Střední
Odhad nákladů	500 tis. Kč
Zdroj financování	Obecní rozpočet, vhodné dotační tituly
Harmonogram	2018-2025
Odpovědnost	Zastupitelstvo obce

A 1.3.2	<i>Pořízení technického vozidla Pořízeno v roce 2019</i>
Popis	Pořídit multifunkční technické vozidlo pro potřeby obce
Důležitost	Střední
Odhad nákladů	1 mil. Kč
Zdroj financování	Obecní rozpočet, vhodné dotační tituly
Harmonogram	2018-2020
Odpovědnost	Zastupitelstvo obce

A 1.3.3	<i>Vytvoření technického zázemí pro údržbu obce V roce 2018 částečně realizováno v areálu staré pošty.</i>
Popis	Vytvořit prostory pro technické zázemí obce (uložení materiálu, nářadí, přístrojů, parkování dopravních prostředků, apod.), obecní-technický dvůr
Důležitost	Střední
Odhad nákladů	2 mil. Kč
Zdroj financování	Obecní rozpočet, vhodné dotační tituly
Harmonogram	2016-2025
Odpovědnost	Zastupitelstvo obce

A 1.3.4	<i>Posílení domácího třídění odpadů Pořízeny kompostéry, tašky PAP-SKLO-PLAST</i>
Popis	Posílit domácí třídění odpadu např. pořízením nádob (košů) na tříděný odpad
Důležitost	Střední
Odhad nákladů	1 mil. Kč
Zdroj financování	Obecní rozpočet, vhodné dotační tituly

Harmonogram	2016-2025
Odpovědnost	Zastupitelstvo obce

A 1.3.5	<i>Provádění údržby a monitoringu kyanidové skládky V kompetenci odboru životního prostředí Města Kyjova</i>
Popis	Pravidelně sledovat prostředí kolem kyanidové skládky
Důležitost	Vysoká
Odhad nákladů	100 tis. Kč
Zdroj financování	Obecní rozpočet
Harmonogram	2016-2025
Odpovědnost	Zastupitelstvo obce

Programové opatření PO 2.1: Územní rozvoj

A 2.1.1	Pořízení změny územního plánu Změna č. 2 v prosinci 2017 Změna č. 3. v červenu 2020
Popis	Pořídít změnu č. 2 územního plánu
Důležitost	Vysoká
Odhad nákladů	300 tis. Kč
Zdroj financování	Obecní rozpočet
Harmonogram	2016-2017
Odpovědnost	Zastupitelstvo obce

A 2.1.2	Pořízení studie využití nebytových prostor a ploch v majetku obce
Popis	Pořídít studii využití nebytových prostor a ploch v majetku obce
Důležitost	Střední
Odhad nákladů	300 tis. Kč
Zdroj financování	Obecní rozpočet
Harmonogram	2017-2025
Odpovědnost	Zastupitelstvo obce

Programové opatření PO 2.2: Doprava

A 2.2.1	Propojení návsi s lokalitou U hřiště
Popis	Propojit náves s lokalitou u hřiště, např. vybudováním chodníku podél potoka
Důležitost	Vysoká
Odhad nákladů	1 mil. Kč
Zdroj financování	Obecní rozpočet, vhodné dotační tituly
Harmonogram	2018-2025
Odpovědnost	Zastupitelstvo obce

A 2.2.2	<i>Vybudování nových chodníků</i> Ulice Moravanská je rozpracovaná, přepokládána realizace 2021 Ulice Moštěnská a ke kulturnímu – studie rozpracována,
Popis	Přípravit projekt a vybudovat nové chodníky tam, kde doposud chybí (např. ulice Moravanská, Moštěnská, ke kulturnímu domu)
Důležitost	Vysoká
Odhad nákladů	1 mil. Kč
Zdroj financování	Obecní rozpočet, vhodné dotační tituly, SFŽP
Harmonogram	2017-2025
Odpovědnost	Zastupitelstvo obce

A 2.2.3	<i>Zbudování přechodů pro chodce</i> V roce 2020 rozpracována studie
Popis	Zajistit přechody pro chodce na frekventovaných místech (škola, náves, u zastávek, atd.)
Důležitost	Vysoká
Odhad nákladů	500 tis. Kč
Zdroj financování	Obecní rozpočet, vhodné dotační tituly
Harmonogram	2017-2025
Odpovědnost	Zastupitelstvo obce

A 2.2.4	<i>Vybudování nových a oprava stávajících místních komunikací</i>
Popis	Místní komunikace v obci vykazují různé stupně opotřebení. Jednotlivé úseky jsou opravovány dle vnímané naléhavosti a aktuálních finančních možností obce. Je nutné zpracovat nový Pasport místních komunikací, realizovat plánované opravy a také nové výstavby místních komunikací na základě stavebně – technického stavu a dopravního významu dané komunikace (současné označení komunikace dle pasportu z roku 1986): <i>Videňka – 4b</i> - po dokončené kanalizaci prodloužit stávající komunikaci (odhad nákladů 3 mil. Kč, není žádný stupeň PD) <i>Bohuslavská - 5b</i> - nyní je cesta z panelů, není žádná tech. dokumentace, odhad nákladů 1 mil Kč <i>Za kostelem</i> - přístupová cesta k historické zástavbě s označením 5d a nová navazující cesta k nové zástavbě 5e. Je zpracována kompletní tech. dokumentace s platným stavebním povolením. Náklady 9 mil Kč. Projekt v sobě zahrnuje zpevnění svahů piloty a opěrnými stěnami včetně veřejného osvětlení. <i>U hřiště – 7b, 12b, 14b</i> – jde o částečně zpevněnou komunikaci a částečně panelovou cestu, chybí technická dokumentace. Částečně opravena v roce 2020 a 2021
Důležitost	Vysoká Priority: 5d, 5e, 4b, 5b, 7b, 12b, 14b

Odhad nákladů	12 mil. Kč
Zdroj financování	Obecní rozpočet, vhodné dotační tituly Rok 2016 – MMR – Program obnovy a rozvoj venkova JMK - Program rozvoje venkova
Harmonogram	2016 – tvorba Pasportu místních komunikací, aktualizace pasportu dopravního značení 2016 – 5d, 5e, 2017 – zpracování technických a projektových dokumentací Realizace do roku 2025
Odpovědnost	Zastupitelstvo obce

A 2.2.5	Vybudování odstavného parkování
Popis	Příprava a realizace nových odstavných ploch (např. Záhumenice, Vídeňka, Moravanská ulice, U hřiště)
Důležitost	Vysoká
Odhad nákladů	3 mil. Kč
Zdroj financování	Obecní rozpočet, vhodné dotační tituly, SFDI
Harmonogram	2018-2025
Odpovědnost	Zastupitelstvo obce

A 2.2.6	<i>Vytvoření opatření pro zlepšení dopravní situace</i>
Popis	Vytvořit opatření pro zlepšení dopravní situace (pořízení radarů, zrcadel, bezpečný nájezd do Kelčanské ulice, bezpečné odbočování z Kyjova na Záhumenice) Radary pořízeny v ulicích Moštěnská a Moravanská, instalováno zrcadlo při výjezdu z ulice Kelčanská.
Důležitost	Vysoká
Odhad nákladů	500 tis. Kč
Zdroj financování	Obecní rozpočet, vhodné dotační tituly
Harmonogram	2016-2025
Odpovědnost	Zastupitelstvo obce

A 2.2.7	Vytvoření informačního navigačního systému
Popis	Vytvořit systém usnadňující orientaci na území obce, ujednotit označování částí obce
Důležitost	Nízká
Odhad nákladů	400 tis. Kč
Zdroj financování	Obecní rozpočet, vhodné dotační tituly
Harmonogram	2017-2025
Odpovědnost	Zastupitelstvo obce

A 2.2.8	Sjednocení umístění reklam v obci
Popis	Sjednotit prostor pro umístování reklam v obci
Důležitost	Nízká
Odhad nákladů	100 tis. Kč
Zdroj financování	Obecní rozpočet
Harmonogram	2016-2025
Odpovědnost	Zastupitelstvo obce

A 2.2.9	Aktualizování či nová tvorba pasportizace místních komunikací a dopravního značení
Popis	Provést aktualizaci či pořídit nový pasport místních komunikací a dopravního značení
Důležitost	Vysoká
Odhad nákladů	100 tis. Kč
Zdroj financování	Obecní rozpočet, vhodné dotační tituly
Harmonogram	2016
Odpovědnost	Zastupitelstvo obce

Programové opatření PO 2.3: Kanalizace, sítě, energetika

A 2.3.1	<i>Vyhotovení projektové dokumentace na kanalizaci a její výstavba</i> Příprava realizace stoky AF (Moravanská ulice) v roce 2021
Popis	Vyhotovit projektovou dokumentaci na kanalizaci a zajistit výstavbu kanalizace
Důležitost	Vysoká
Odhad nákladů	60 mil Kč
Zdroj financování	Obecní rozpočet, vhodné dotační tituly
Harmonogram	2018-2025 (do 2020 projektová dokumentace, poté výstavba)
Odpovědnost	Zastupitelstvo obce

A 2.3.2	<i>Zefektivnění a zkvalitnění veřejného osvětlení s dopadem na úsporu energií</i> Probíhá realizace v letech 2020 a 2021
Popis	Provést osvětlení návsi, kulturního domu, vybudovat osvětlení u nových chodníků, zajistit úsporné LED osvětlení, provést aktualizaci pasportu veřejného osvětlení
Důležitost	Střední
Odhad nákladů	1 mil. Kč
Zdroj financování	Obecní rozpočet, vhodné dotační tituly
Harmonogram	2017-2024
Odpovědnost	Zastupitelstvo obce

A 2.3.3	Komunitní energetika
Popis	Moderní způsob distribuované výroby elektřiny a dalších energií. Obce mohou zajišťovat výrobu, distribuci i skladování energie, místo, aby byli pouhými spotřebiteli. Princip energetické komunity spočívá v tom, že obec vybuduje vlastní zdroje energie včetně jejího uchování - fotovoltaické panely na vlastních střechách budov včetně ukládání energie do baterií
Důležitost	Vysoká
Odhad nákladů	3 mil. Kč
Zdroj financování	Obecní rozpočet, vhodné dotační tituly
Harmonogram	2022-2025
Odpovědnost	Zastupitelstvo obce

Programové opatření PO 2.4: Hřbitov

A 2.4.1	<i>Realizace úpravy hřbitova a okolí farního kostela</i> Provedli jsme sadové úpravy, byly opraveny dvě brány a východní zeď. V roce 2021 oprava severní zdi okolo kostela.
Popis	Realizovat úpravy hřbitova a okolí farního kostela, tj. opravit hřbitovní zeď, zpevněné plochy a mobiliář, provést sadové úpravy, oprava brány
Důležitost	Vysoká
Odhad nákladů	5 mil. Kč
Zdroj financování	Obecní rozpočet, vhodné dotační tituly
Harmonogram	2016-2025
Odpovědnost	Zastupitelstvo obce, farnost

Programové opatření PO 2.5: Školství

A 2.5.1	Rozšíření kapacity mateřské školky výstavbou nové budovy mateřské školky včetně vybavení školní zahrady
Popis	Přípravit veškeré písemné podklady pro možnou výstavbu a provést výstavbu nové budovy mateřské školy se 2 třídami, čímž dojde k rozšíření v současné době nedostačující kapacity mateřské školky, včetně úpravy a vybavení školní zahrady a s tím související zajištění přechodných prostor pro chod mateřské školky po dobu výstavby nové školky
Důležitost	Vysoká
Odhad nákladů	20 mil. Kč
Zdroj financování	Obecní rozpočet, vhodné dotační tituly
Harmonogram	2016-2025
Odpovědnost	Zastupitelstvo obce, spolupracující aktéři – příspěvková organizace Základní škola a mateřská škola Kostelec

A 2.5.2	Oprava budovy školy, rozšíření o nové učebny, technické zázemí, modernizace školy
Popis	Opravit stávající budovu základní školy, rozšířit ji o nové učebny, technické zázemí, výtah, apod.
Důležitost	Vysoká
Odhad nákladů	20 mil. Kč
Zdroj financování	Obecní rozpočet, vhodné dotační tituly
Harmonogram	2016-2025
Odpovědnost	Zastupitelstvo obce, spolupracující aktéři – příspěvková organizace Základní škola a mateřská škola Kostelec

A 2.5.3	Vybudování nové školní kuchyně a jídelny
Popis	V souvislosti s výstavbou nové mateřské školy zajistit i výstavbu školní kuchyně a jídelny pro MŠ a ZŠ
Důležitost	Vysoká
Odhad nákladů	10 mil. Kč
Zdroj financování	Obecní rozpočet, vhodné dotační tituly
Harmonogram	2016-2025
Odpovědnost	Zastupitelstvo obce, spolupracující aktéři – příspěvková organizace Základní škola a mateřská škola Kostelec

A 2.5.4	Výstavba nové školní tělocvičny
Popis	Stávající tělocvična je prostorově nedostačující, v souvislosti s výstavbou mateřské školy a úpravou budovy školy vybudovat novou větší tělocvičnu
Důležitost	Vysoká
Odhad nákladů	10 mil. Kč
Zdroj financování	Obecní rozpočet, vhodné dotační tituly
Harmonogram	2016-2025
Odpovědnost	Zastupitelstvo obce, spolupracující aktéři – příspěvková organizace Základní škola a mateřská škola Kostelec

Programové opatření PO 2.6: Kultura

A 2.6.1	Modernizace kulturního domu
Popis	Provést úpravu vzduchotechniky, topení, elektrorozvodů, umístění baru, úpravu pódia
Důležitost	Střední
Odhad nákladů	5 mil. Kč
Zdroj financování	Obecní rozpočet, vhodné dotační tituly
Harmonogram	2016-2025
Odpovědnost	Zastupitelstvo obce

A 2.6.2	<i>Vybavení kulturního domu</i> V roce 2018 bylo pořízeno 200 nových židlí.
Popis	Vybavit kulturní dům - nové židle, stoly, vybavení kuchyňky, apod.
Důležitost	Vysoká
Odhad nákladů	1 mil. Kč
Zdroj financování	Obecní rozpočet, vhodné dotační tituly
Harmonogram	2016-2025
Odpovědnost	Zastupitelstvo obce, zájmové spolky

A 2.6.3	Vyřešení otopu obecního sklepa
Popis	Vyřešit otop obecního sklepa, který není v současné době vyhovující
Důležitost	Střední
Odhad nákladů	100 tis. Kč
Zdroj financování	Obecní rozpočet, vhodné dotační tituly
Harmonogram	2017-2025
Odpovědnost	Zastupitelstvo obce

A 2.6.4	Vyřešení umístění místní knihovny
Popis	V souvislosti s plánovanou výstavbou nové mateřské školky nalézt nový prostor pro umístění místní knihovny, která by mohla sloužit také jako komunitní prostor a informační centrum
Důležitost	Střední
Odhad nákladů	3 mil. Kč
Zdroj financování	Obecní rozpočet, vhodné dotační tituly
Harmonogram	2018-2025
Odpovědnost	Zastupitelstvo obce

A 2.6.5	<i>Vyřešení využití domu na návsi</i> Prozatímní umístění skautské klubovny.
Popis	Rozhodnout o způsobu využití domu na návsi
Důležitost	Vysoká
Odhad nákladů	350 tis. Kč
Zdroj financování	Obecní rozpočet, vhodné dotační tituly
Harmonogram	2016-2025
Odpovědnost	Zastupitelstvo obce

Programové opatření PO 2.7: Sport a volný čas

A 2.7.1	Vytvoření prostoru pro setkávání Rekonstrukce staré pošty a vytvořeno zázemí pro setkávání občanů.
Popis	Nalézt vhodný prostor, kde by se mohli setkávat občané obce, zájmové spolky, senioři, maminky s dětmi, apod.

Důležitost	Střední
Odhad nákladů	1,2 mil. Kč
Zdroj financování	Obecní rozpočet, vhodné dotační tituly
Harmonogram	2018-2025
Odpovědnost	Zastupitelstvo obce

A 2.7.2	Vyřešení umístění požární zbrojnice
Popis	V souvislosti s plánovanou výstavbou nové mateřské školky nalézt nový prostor pro umístění hasičské zbrojnice
Důležitost	Střední
Odhad nákladů	3 mil. Kč
Zdroj financování	Obecní rozpočet, vhodné dotační tituly
Harmonogram	2018-2025
Odpovědnost	Zastupitelstvo obce

A 2.7.3	Vyřešení umístění střelnice Střelnice byla zrušené v roce 2020.
Popis	Rozhodnout o vhodnosti umístění střelnice v katastru obce, pokud ano, provést zabezpečení střeleckého prostoru oplocením a vybudovat technické zázemí střelnice
Důležitost	Nízká
Odhad nákladů	200 tis. Kč
Zdroj financování	Obecní rozpočet, vhodné dotační tituly
Harmonogram	2017-2025
Odpovědnost	Zastupitelstvo obce, zájmové spolky

A 2.7.4	<i>Vytvoření drenážního a zavlažovacího systému na hřišti</i> Realizováno v letech 2019 a 2020
Popis	Vytvořit drenážní a zavlažovací systém na hřišti, poté provést navýšení hrací plochy a její zatravnění, vybudovat studnu u hřiště
Důležitost	Střední
Odhad nákladů	1 300 tis. Kč
Zdroj financování	Obecní rozpočet, vhodné dotační tituly
Harmonogram	2017-2025
Odpovědnost	Zastupitelstvo obce, zájmové spolky

A 2.7.5	<i>Pořízení hasičského vozidla, hasičské výstroje a výzbroje</i> <i>Hasičská výstroj a výzbroj je průběžně obnovována.</i>
Popis	Pořídit nové hasičské vozidlo a hasičskou výstroj a výzbroj (zásahové oděvy, vysoušeče zdiva, nosítka, elektrické kalové čerpadlo, apod.)
Důležitost	Střední
Odhad nákladů	800 tis. Kč
Zdroj financování	Obecní rozpočet, vhodné dotační tituly
Harmonogram	2016-2025
Odpovědnost	Zastupitelstvo obce, zájmové spolky

A 2.7.6	<i>Rekonstrukce multifukčního hřiště na centrálním sportovišti</i>
Popis	Rekonstrukce víceúčelového hřiště pro bezpečnou a kvalitní hru sportů, pro které je hřiště určeno.
Důležitost	Střední
Odhad nákladů	600 tis. Kč
Zdroj financování	Obecní rozpočet, vhodné dotační tituly
Harmonogram	2018-2022
Odpovědnost	Zastupitelstvo obce

A 2.7.7	<i>Atletická rovinka s doskočišti pro skok daleký a skoky vysoký – u centrálního sportoviště</i>
Popis	Nová výstavba při centrálním sportovišti pro atletickou přípravu různých sportů a pro ZŠ a MŠ
Důležitost	Střední
Odhad nákladů	4 mil. Kč
Zdroj financování	Obecní rozpočet, vhodné dotační tituly
Harmonogram	2021-2025
Odpovědnost	Zastupitelstvo obce

A 2.7.8	<i>Rekonstrukce tenisového kurtu - úprava povrchu k využití jako kluziště</i>
Popis	Rekonstrukce kurtu pro bezpečnou a kvalitní hru.
Důležitost	Střední
Odhad nákladů	2,5 mil. Kč
Zdroj financování	Obecní rozpočet, vhodné dotační tituly
Harmonogram	2021-2025
Odpovědnost	Zastupitelstvo obce

A 2.7.9	<i>Rekonstrukce hřiště pro aktivní a pasivní odpočinek při ZŠ a MŠ</i>
---------	--

Popis	Rekonstrukce kurtu pro bezpečnou a kvalitní hru dětí.
Důležitost	Střední
Odhad nákladů	1,5 mil. Kč
Zdroj financování	Obecní rozpočet, vhodné dotační tituly
Harmonogram	2021-2025
Odpovědnost	Zastupitelstvo obce

A 2.7.10	Rekonstrukce veřejného hřiště pro aktivní a pasivní odpočinek v lokalitě na konci vesnice směr Čeložnice
Popis	Rekonstrukce kurtu pro bezpečnou a kvalitní hru dětí.
Důležitost	Střední
Odhad nákladů	1,5 mil. Kč
Zdroj financování	Obecní rozpočet, vhodné dotační tituly
Harmonogram	2021-2025
Odpovědnost	Zastupitelstvo obce

A 2.7.11	Výstavba tělocvičny pro MŠ a ZŠ
Popis	Nová výstavba pro potřeby ZŠ a MŠ.
Důležitost	Střední
Odhad nákladů	15 mil. Kč
Zdroj financování	Obecní rozpočet, vhodné dotační tituly
Harmonogram	2021-2025
Odpovědnost	Zastupitelstvo obce

A 2.7.12	Výstavba tenisové stěny u hřiště
Popis	Výstavba pro bezpečnou a kvalitní trénink tenisu.
Důležitost	Střední
Odhad nákladů	1 mil. Kč
Zdroj financování	Obecní rozpočet, vhodné dotační tituly
Harmonogram	2021-2025
Odpovědnost	Zastupitelstvo obce

A 2.7.13	Asfaltová (pevná) cyklostezka - napojení na Kyjov
Popis	Nová výstavba propíjení s Kyjovem
Důležitost	Střední
Odhad nákladů	7 mil. Kč
Zdroj financování	Obecní rozpočet, vhodné dotační tituly
Harmonogram	2021-2025
Odpovědnost	Zastupitelstvo obce

Programové opatření PO 2.8: Podnikání

A 2.8.1	Dobudování infrastruktury v průmyslové zóně
Popis	Dobudovat infrastrukturu v průmyslové zóně
Důležitost	Vysoká
Odhad nákladů	1 mil. Kč
Zdroj financování	Soukromí investoři, vhodné dotační tituly, obecní rozpočet
Harmonogram	2018-2025
Odpovědnost	Soukromý investor

A 2.8.2	<i>Úprava prostranství bývalého dvorního traktu zámku a vyřešení vlastnických vztahů</i> 2020 – odkup dílny a 1/3 severní části od majitele ALFA s.r.o.
Popis	Provést úpravu prostranství bývalého dvorního traktu zámku a dořešit vlastnické vztahy
Důležitost	Střední
Odhad nákladů	500 tis. Kč
Zdroj financování	Obecní rozpočet, vhodné dotační tituly
Harmonogram	2017-2025
Odpovědnost	Zastupitelstvo obce, soukromí investoři

A 2.8.3	Spolupráce s majiteli objektů a větších ploch v obci, využití objektů ve vlastnictví obce pro potřeby podnikání
Popis	Ve spolupráci s majiteli objektů a větších ploch v obci hledat možnosti jejich oprav či dlouhodobého využití, např. pro výstavbu sociálních bytů, pohostinství, rozvoj cestovního ruchu, využití rybníka či zástavy k zimním sportům, apod.
Důležitost	Střední
Odhad nákladů	
Zdroj financování	Vhodné dotační tituly, soukromí investoři
Harmonogram	2016-2025
Odpovědnost	Vlastníci objektů

Programové opatření PO 3.1: Sjednocení, propojení a zpestření akcí a aktivit spolků

A 3.1.1	<i>Podporování aktivit místních spolků</i> Realizováno s podporou dotací zájmovým spolkům.
Popis	Podporovat fungování místních spolků, obec každoročně finančně podporuje místní spolky formou dotací, informace o spolcích jsou zveřejněny na webových stránkách obce, nadále podporovat kulturní a sportovní akce spolků zaměřených na širokou veřejnost
Důležitost	Vysoká
Odhad nákladů	400 tis. Kč
Zdroj financování	Obecní rozpočet

Harmonogram	2016-2025
Odpovědnost	Zastupitelstvo obce, spolupracující aktéři - jednotlivé zájmové spolky

Programové opatření PO 3.2: Rozšíření nabídky volnočasových aktivit

A 3.2.1	<i>Podporování rozvoje volnočasových aktivit</i> <i>Realizováno s podporou dotací zájmovým spolkům.</i>
Popis	Podporovat rozvoj dalších aktivit, např. keramika, taneční, vzdělávací kurzy, akademie 3. věku, práce se seniory, atd.
Důležitost	Vysoká
Odhad nákladů	300 tis. Kč
Zdroj financování	Obecní rozpočet, vhodné dotační tituly
Harmonogram	2016-2025
Odpovědnost	Zastupitelstvo obce, spolupracující aktéři - jednotlivé zájmové spolky

A 3.2.2	<i>Zabezpečení výuky ZUŠ v obci</i>
Popis	Usilovat o zřízení detašovaného pracoviště ZUŠ Kyjov v obci
Důležitost	Střední
Odhad nákladů	100 tis. Kč
Zdroj financování	Obecní rozpočet
Harmonogram	2017-2025
Odpovědnost	Zastupitelstvo obce

Programové opatření PO 4.1: Propagace a prezentace obce a aktivit spolků dovnitř i ven

A 4.1.1.	<i>Vydání knihy o historii obce</i>
Popis	Za účelem prezentace obce vydat knihu o historii obce
Důležitost	Střední
Odhad nákladů	200 tis. Kč
Zdroj financování	Obecní rozpočet, vhodné dotační tituly
Harmonogram	2016-2017
Odpovědnost	Zastupitelstvo obce

A 4.1.2	<i>Vydání propagačních materiálů o obci</i>
Popis	Za účelem rozvoje cestovního ruchu vydat propagační materiály o obci
Důležitost	Vysoká
Odhad nákladů	100 tis. Kč
Zdroj financování	Obecní rozpočet, vhodné dotační tituly
Harmonogram	2016-2025
Odpovědnost	Zastupitelstvo obce

A 4.1.3	<i>Posílení tradic v obci</i>
Popis	Posílit tradice v obci např. dovybavením krojů, nástrojů, rekvizit, vydáním kuchařky místních specialit, přímotopy, várnice, party stany,

	posezení v Panské zahradě, apod.
Důležitost	Střední
Odhad nákladů	700 tis. Kč
Zdroj financování	Obecní rozpočet, vhodné dotační tituly
Harmonogram	2017-2025
Odpovědnost	Zastupitelstvo obce, zájmové spolky

A 4.1.4	<i>Navázání partnerství s obcemi EU</i> Navázána spolupráce s obcí Velký Grob na Slovensku
Popis	Navázat partnerství s obcemi EU a společně připravovat projekty s finančním nebo organizačním přínosem
Důležitost	Střední
Odhad nákladů	100 tis. Kč
Zdroj financování	Obecní rozpočet, vhodné dotační tituly
Harmonogram	2016-2025
Odpovědnost	Zastupitelstvo obce

A 4.1.5	<i>Zlepšení spolupráce v rámci mikroregionu, případně zvážení vstupu do jiného mikroregionu</i> Činnost mikroregionu Moštěnka ukončena v roce 2021 a nutnost zvážit vstup do jiného mikroregionu. Mikroregion Babí Lom
Popis	Připravovat projekty ve spolupráci se sousedními obcemi tam, kde to bude mít finanční nebo organizační přínos, zefektivnit spolupráci v rámci mikroregionu Moštěnka, případně zvážit vstup do jiného mikroregionu
Důležitost	Střední
Odhad nákladů	50 tis. Kč
Zdroj financování	Obecní rozpočet
Harmonogram	2016-2025
Odpovědnost	Zastupitelstvo obce

Programové opatření PO 4.2: Turistické cíle v obci a krajině

A 4.2.2	<i>Zatraktivnění významných krajinných prvků v obci, např. vybudováním naučných stezek, cyklotras, posílení extravilánové zeleně</i> Instalovány lavičky na Jasné hoře, U Staré hory a na Loskách.
Popis	Vytipovat lokality, připravit a realizovat naučné stezky s doprovodnými aktivitami (informačních tabule, lavičky)
Důležitost	Střední
Odhad nákladů	500 tis. Kč
Zdroj financování	Obecní rozpočet, vhodné dotační tituly
Harmonogram	2016-2025
Odpovědnost	Zastupitelstvo obce

A 4.2.3	Vybudování posezení s vyhlídkou
Popis	Vybudovat posezení s vyhlídkou (Nad Starů horů) na podporu turistiky a zatraktivnění obce
Důležitost	Střední
Odhad nákladů	500 tis Kč
Zdroj financování	Obecní rozpočet, vhodné dotační tituly
Harmonogram	2018-2025
Odpovědnost	Zastupitelstvo obce

A 4.2.1	Zpřístupnění kostela pro veřejnost
Popis	Vybudovat místní turistické okruhy s tematikou propagace historických a jiných zajímavostí obce včetně zpřístupnění kostela pro veřejnost
Důležitost	Střední
Odhad nákladů	100 tis. Kč
Zdroj financování	Obecní rozpočet
Harmonogram	2017-2025
Odpovědnost	Zastupitelstvo obce

A 4.2.4	Oprava soch a křížů v obci
Popis	Provádět postupné opravy soch a křížků nacházejících se na území obce
Důležitost	Střední
Odhad nákladů	300 tis. Kč
Zdroj financování	Obecní rozpočet, vhodné dotační tituly
Harmonogram	2017-2025
Odpovědnost	Zastupitelstvo obce, farnost, soukromí vlastníci

A 4.2.5	Ozvláštnění veřejných prostranství
Popis	Zatraktivnit veřejná prostranství instalací např. instalací soch, obrazů, fasádami, atd.
Důležitost	Nízká
Odhad nákladů	100 tis. Kč
Zdroj financování	Obecní rozpočet
Harmonogram	2017-2025
Odpovědnost	Zastupitelstvo obce

A 4.2.6	Propagování a rozšíření využití obecního sklepa Zavedena elektronická rezervace obecního sklepa a kulturního domu.
Popis	Propagovat a rozšiřovat stávající možnosti využití obecního sklepa, zavést elektronickou rezervaci obecního sklepa a kulturního domu
Důležitost	Střední
Odhad nákladů	100 tis. Kč

Zdroj financování	Obecní rozpočet
Harmonogram	2017-2025
Odpovědnost	Zastupitelstvo obce

B 5 PODPORA REALIZACE PROGRAMU

Pro úspěšnou implementaci zpracovaného programu rozvoje obce je zapotřebí ujasnit si, jakým způsobem bude probíhat samotná realizace navrhovaných záměrů. V rámci úspěšného dosažení všech zamýšlených cílů je nutné zapojit všechny aktéry rozvoje obce (soukromý sektor, neziskový sektor, veřejnost atp.).

1. Monitorování průběhu realizace programu rozvoje obce

Naplňování Programu rozvoje obce bude sledovat starostka obce. Zejména bude iniciovat realizaci opatření a aktivit, vyhledávat možné zdroje financování aktivit, projednávat a navrhopvat změny a aktualizace PRO.

Monitoring, tedy sledování průběžného naplňování PRO, bude provádět zastupitelstvo obce každoročně v době tvorby rozpočtu na další rok. V posledním roce bude navíc vypracováno komplexní zhodnocení programu rozvoje obce, které bude základním zdrojem informací pro návazný strategický rozvojový dokument.

2. Aktualizace programu rozvoje obce

Program rozvoje obce bude průběžně revidován, případně aktualizován v návaznosti na průběh realizace jeho dílčích částí. Podnětem k aktualizaci programu může být závažná změna vnějších podmínek, naplnění jeho části či potřeba stanovení nových cílů. Podnětem k aktualizaci nemá být změna politické reprezentace obce.

Změny programu rozvoje obce budou prováděny přímo do dokumentu. Výsledkem bude dokument s označením data, ke kterému se vztahuje. Dokument bude v úvodu obsahovat seznam revizí. Aktualizace programu rozvoje obce a jeho změny budou schváleny zastupitelstvem obce. Aktuální verze dokumentu bude zveřejněna na internetových stránkách obce.

Aktualizace celého dokumentu proběhne nejpozději v roce 2025 formou zpracování návazného dokumentu.

3. Financování realizace programu rozvoje obce

Základním zdrojem financování rozvojových aktivit je obecní rozpočet. U řady aktivit se předpokládá také možnost spolufinancování z veřejných rozpočtů (kraje, ČR, fondy EU), případně ze soukromého sektoru.

Předpokládané zdroje financování jsou popsány u jednotlivých aktivit. V průběhu naplňování PRO bude docházet k zpřesňování informací o možnostech finančních zdrojů podle aktuálních informací o dotačních zdrojích apod. Do tvorby návrhu rozpočtu obce na další rok budou vždy zapracovány i předpokládané náklady na realizaci aktivit z PRO, které jsou

naplánovány na daný rok. Program rozvoje obce je základním podkladem pro tvorbu finančního plánu, finančního výhledu, ale i rozpočtu obce na následující rok.

Vyhodnocení: prosinec 2020

Zelená

– realizováno

Žlutá

– probíhá realizace

Červená

– bez příprav a bez realizace